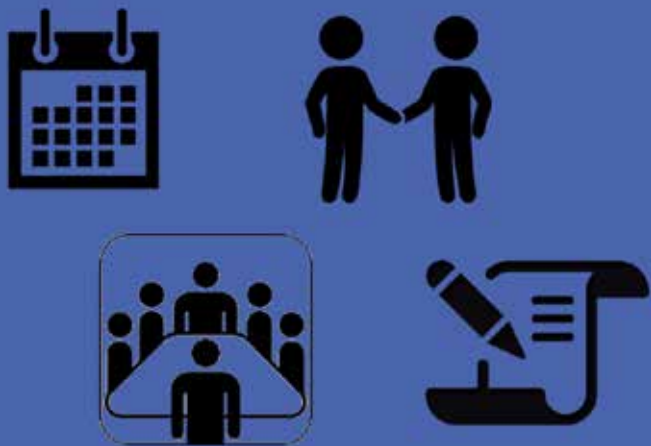


ປະເດັນສໍາຄັນຂອງຂໍ້ແນະນຳ

ການປ້ອງກັນ



ການກະກຽມ



ປະເດັນສໍາຄັນຂອງຂໍ້ແນະນຳ
ອາຊຽນ ກ່ຽວກັບການຄຸ້ມຄອງ
ໄຟໄໝ້ເຂດດິນທາມ



one vision
one identity
one community

ການຮັບມື

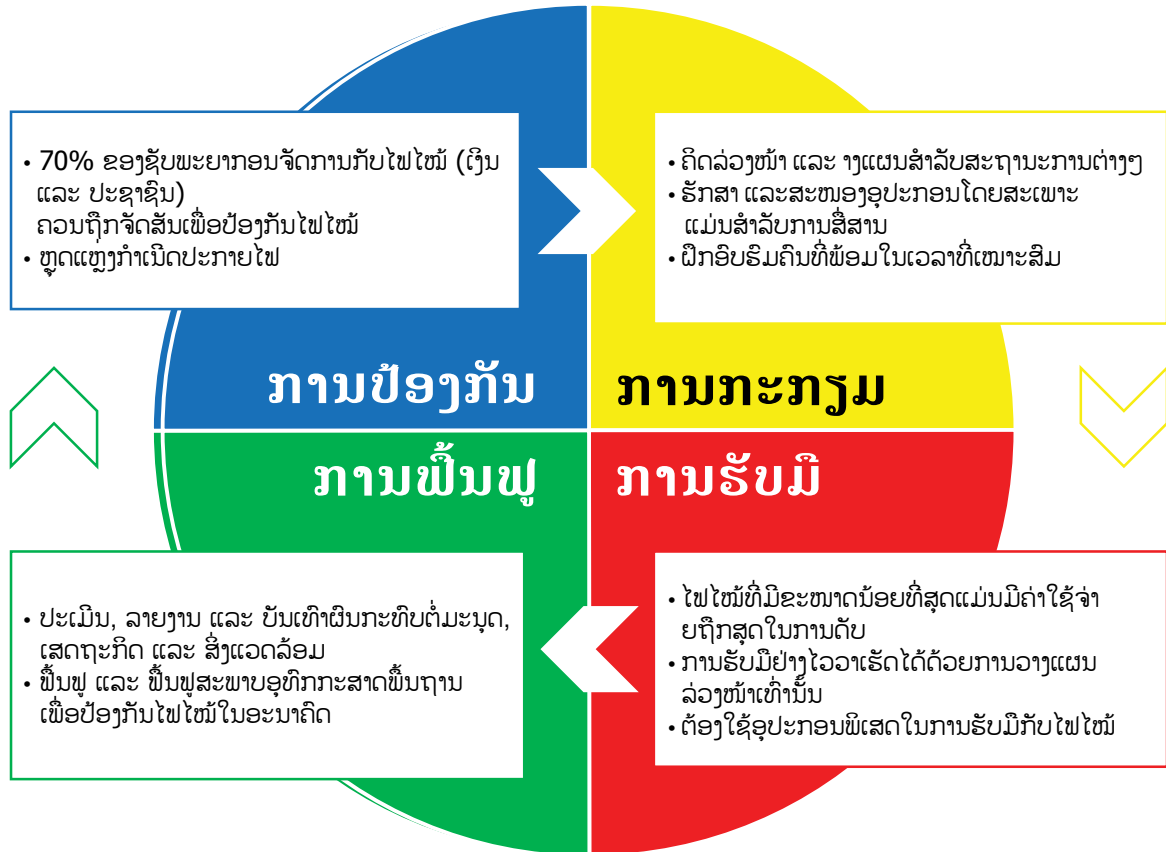


ການພື້ນຟູ



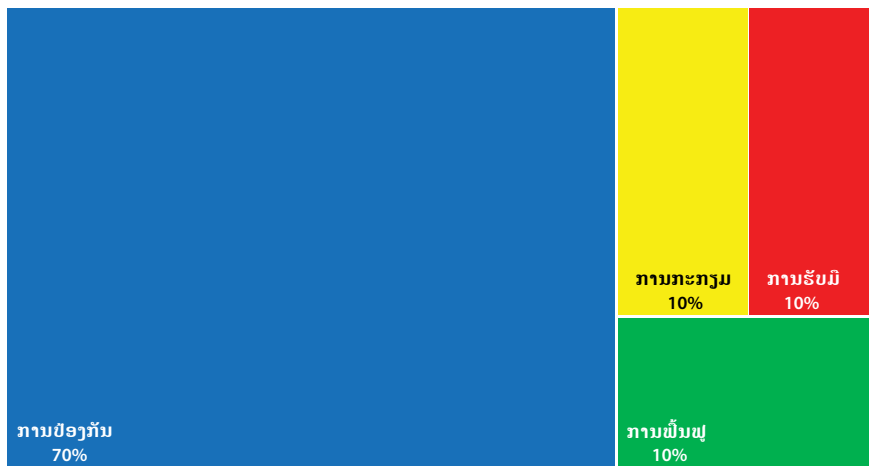
ການຈັດການກັບໄຟໄໝ້ແບບປະສົມປະສານແມ່ນຫຍັງ?

ການຈັດການໄຟໄໝ້ແບບປະສົມປະສານ (Integrated fire management, IFM) ມີຈຸດປະສົງເພື່ອແກ້ໄຂບັນຫາທີ່ເກີດຈາກໄຟໄໝ້ທີ່ບໍ່ຕ້ອງການພາຍໃນບໍລິບົດຂອງລະບົບທໍາມະຊາດ ແລະ ເສດຖະກິດ-ສັງຄົມ. ມັນລວມອົງປະກອບຂອງການຈັດການກັບໄຟໄໝ້: ການປ້ອງກັນ, ການກະກຽມ, ການຮັບມື ແລະ ການຟື້ນຟູ (PPRR). ຊຶ່ງນໍາທຸກພາກສ່ວນທີ່ກ່ຽວຂ້ອງກັບການປະຕິບັດການທີ່ເໝາະສົມໃນເວລາທີ່ເກີດ ແລະ ປະເມີນຂະໜາດເພື່ອກະກຽມ ແລະ ຈັດການກັບສະຖານະການໄຟໄໝ້.



ວົງຈອນການຈັດການກັບໄຟໄໝ້ແບບປະສົມປະສານ (IFM)

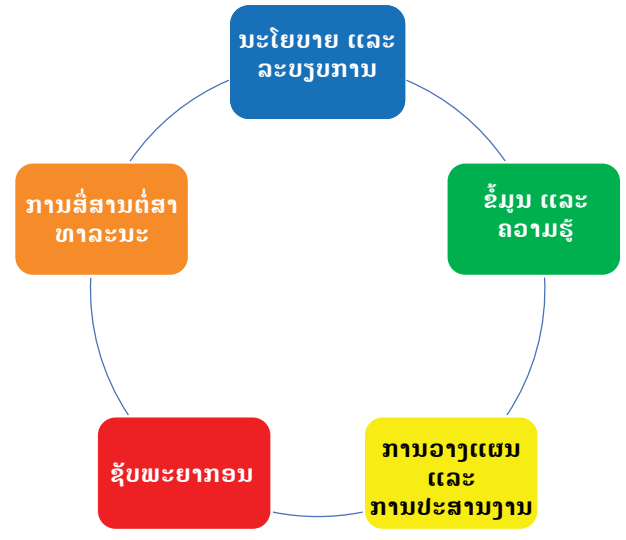
ປະຈຸບັນ, ຊັບພະຍາກອນທີ່ຈັດສັນເພື່ອປ້ອງກັນແມ່ນບໍ່ທັນພຽງພໍ. ແນະນໍາໃຫ້ຈັດສັນ 70% ຂອງຊັບພະຍາກອນສໍາລັບການປ້ອງກັນໄຟໄໝ້ ແລະ ການແບ່ງສ່ວນທີ່ເຫຼືອສໍາລັບການກະກຽມ, ການຮັບມື ແລະ ການຟື້ນຟູ. ການຈັດການທາງອຸທິກກະສາດແມ່ນເປັນສິ່ງທີ່ສໍາຄັນທີ່ສຸດຂອງການຮັບປະກັນຄວາມຍືນຍົງຂອງລະບົບນິເວດດິນຖ່ານຕີມ ແລະ ການປ້ອງກັນໄຟໄໝ້. ໃນສະພາບທີ່ບໍ່ຖືກລົບກວນ, ພື້ນທີ່ດິນຖ່ານຕີມບໍ່ຄ່ອຍຖືກໄຟໄໝ້.



ໂຄງຮ່າງ

ບົດແນະນຳ ໄດ້ສຸມໃສ່ຫ້າຂົງເຂດຫົວຂໍ້ທີ່ກ່ຽວຂ້ອງກັນຄື:

- 1) ນະໂຍບາຍ ແລະ ລະບຽບການ;
- 2) ຂໍ້ມູນ ແລະ ຄວາມຮູ້;
- 3) ການວາງແຜນ ແລະ ການປະສານງານ;
- 4) ຊັບພະຍາກອນ;
- 5) ການສື່ສານຕໍ່ສາທາລະນະ. ໂດຍສະເພາະສຳລັບການປ້ອງກັນໄຟໄໝ້, ຂອບເຂດຫົວຂໍ້ເພີ່ມເຕີມແມ່ນມາດຕະການປ້ອງກັນໄຟໄໝ້ເຂດດິນຖ່ານຕີມ.



ການປ້ອງກັນ

ນະໂຍບາຍ ແລະ ລະບຽບການ

ການນຳໃຊ້ນະໂຍບາຍ ແລະ ລະບຽບການແຫ່ງຊາດສຳລັບການປ້ອງກັນເຂດພື້ນທີ່ດິນຖ່ານຕີມ ແລະ ການນຳໃຊ້ແບບຍືນຍົງແມ່ນບາດກ້າວສຳຄັນທຳອິດຂອງການຈັດການໄຟໄໝ້ເຂດດິນຖ່ານຕີມ.

- ກຳນົດການຄອບຄອງທີ່ດິນຢ່າງແຈ້ງ
- ລວມເອົາການຄຸ້ມຄອງເຂດພື້ນທີ່ດິນຖ່ານຕີມເປັນຫົວໜ່ວຍອຸທິກກະສາດພາຍໃຕ້ກົດໝາຍວ່າດ້ວຍເຂດພື້ນທີ່
- ຕ້ອງບັງຄັບໃຊ້ລະບຽບການທີ່ພຽງພໍ, ການກວດສອບການປະຕິບັດຕາມລະບຽບການ ແລະ ສຳລັບການບໍ່ປະຕິບັດຕາມລະບຽບການ.

- ສຶກສາອົບຮົມປະຊາຊົນໃນການນຳໃຊ້ ແລະ ການໃຊ້ໄຟຢ່າງປິ່ງກຕ້ອງ, ອັນຕະລາຍຕໍ່ສຸຂະພາບຈາກຄວັນໄຟ, ສ້າງຄວາມຮັບຮູ້ໂດຍຜ່ານສົມວນຊືນ ແລະ ຕາມເປົ້າໝາຍຂອງແຜນງານ
- ໃຫ້ຂໍ້ມູນກ່ຽວກັບເຕັກນິກການຄຸ້ມຄອງທີ່ດິນແບບທາງເລືອກ ແລະ ອຸປະກອນ ໂດຍບໍ່ມີການນຳໃຊ້ໄຟໃນການປູກຝັງ



- ການຄຸ້ມຄອງອຸທິກກະສາດໃນເຂດດິນຖ່ານຕີມຢ່າງຕັ້ງໜ້າ ໂດຍຜ່ານວິທີການຕັນຄອງນ້ຳ, ການປັດຄອງນ້ຳ ແລະ ການປ່ຽນແປງການນຳໃຊ້ທີ່ດິນອອກຈາກການປູກພືດທີ່ຈະຕ້ອງການລະບາຍນ້ຳອອກ
- ພັດທະນາ ແລະ ການຈັດຜຶກອົບຮົມໃນຫົວຂໍ້ເຊັ່ນ: ການປະຕິບັດກະສິກຳແບບຍືນຍົງ, ການສ້າງແຜນປ້ອງກັນໄຟໄໝ້, ການສ້າງແລວປ້ອງກັນໄຟໄໝ້, ກົນໄກທາງເລືອກໃນການຄຸ້ມຄອງທີ່ດິນເພື່ອປ້ອງກັນໄຟໄໝ້
- ແຕ່ງຕັ້ງທີມງານຮັບຜິດຊອບຕໍ່ວຽກງານປ້ອງກັນໄຟໄໝ້ທີ່ປະຕິບັດໜ້າທີ່ຢູ່ພາກສະໜາມ ແລະ ມີການປະສານງານໃນການເຄື່ອນໄຫວຕ່າງໆໃນຫົວເຂດພູມິທັດ ໂດຍຄະນະຮັບຜິດຊອບວຽກງານເສີມລະຫວ່າງພາກສ່ວນທີ່ກ່ຽວຂ້ອງ

- ມາດຕະການໃນການປ້ອງກັນໄຟໄໝ້ໂດຍຜ່ານການປັບປຸງການຈັດການທີ່ດິນ ແລະ ນ້ຳ ແລະ ການສົ່ງເສີມການຄຸ້ມຄອງ ແລະ ວິທີການພັດທະນາທີ່ດິນທີ່ຫຼຸດຜ່ອນຄວາມສ່ຽງຕໍ່ໄຟໄໝ້.
- ແນວທາງທີ່ສຳຄັນທີ່ສຸດໃນເລື່ອງນີ້ແມ່ນການຄຸ້ມຄອງນ້ຳ.
- ໄຟໄໝ້ເຂດພື້ນທີ່ດິນຖ່ານຕີມຍັງສາມາດປ້ອງກັນໄດ້ໂດຍການຊຸກຍູ້ໃຫ້ມີການຮັບຮອງເອົາລະບົບກະສິກຳປ່າໄມ້ແທນທີ່ຈະປູກພືດປະຈຳປີ.

- ປະຫວັດການເກີດໄຟໄໝ້ໃນໄລຍະທີ່ຜ່ານມາໃນເຂດພູມິທັດ, ພືດຕິກຳ ແລະ ຄວາມຮູ້ຂອງການນຳໃຊ້ໄຟ
- ຊຸມຊົນ-ປະຊາກອນ, ຈຳນວນບ້ານ ແລະ ຂະໜາດ, ສະພາບເສດຖະກິດສັງຄົມ.
- ສ້າງແຜນທີ່ພູມິທັດ, ພູມສັນຖານ, ພືດພັນ, ເສັ້ນທາງ, ສາຍນ້ຳ, ເຂດນ້ຳ ແລະ ຂໍ້ມູນອື່ນໆ

- ສ້າງແຜນການຈັດສັນຄຸ້ມຄອງອະຄິໄພແບບປະສານທີ່ເປັນສ່ວນໜຶ່ງໃນການວາງແຜນການຄຸ້ມຄອງໄຟຂັ້ນຊຸມຊົນ ແລະ ປະສານງານກິດຈະກຳລະຫວ່າງພາກສ່ວນກ່ຽວຂ້ອງ
- ສ້າງຕັ້ງຄະນະຮັບຜິດຊອບໜ້າວຽກເສີມ (ພາກລັດ, ບໍລິສັດເອກະຊົນ ແລະ ຊຸມຊົນ) ແລະ ແຕ່ງຕັ້ງຜູ້ຮັບຜິດຊອບນຳພາ
- ເພື່ອເສີມສ້າງຄວາມພະຍາຍາມໃນປະສານງານວຽກງານປ້ອງກັນລະຫວ່າງພາກສ່ວນທີ່ກ່ຽວຂ້ອງ
- ສ້າງຕັ້ງລະບົບຄຳສັ່ງເຫດການທີ່ກຳນົດໄວ້ລ່ວງໜ້າ ເພື່ອພັດທະນາຄວາມພະຍາຍາມໃນການຮັບມືທີ່ເໝາະສົມ

ພວກເຂົາຈຳເປັນຕ້ອງມີວິທີການທີ່ສົມດຸນທີ່ຮັບຮູ້ວ່າການລະບາຍນ້ຳໃນເຂດພື້ນທີ່ດິນຖ່ານຕີມເພື່ອການກະສິກຳການຄ້າບໍ່ແມ່ນແນວທາງການປະຕິບັດທີ່ຍືນຍົງ. ການກຳນົດເຂດນຳໃຊ້ທີ່ດິນໃຫ້ເໝາະສົມ ຄວນແນໃສ່ການຫຼຸດຜ່ອນການນຳໃຊ້ດິນຖ່ານຕີມເພື່ອການພັດທະນາ. ຄວນກຳນົດລະບອບການຈັດການອຸທິກກະສາດເພື່ອຮັກສາລະດັບນ້ຳທີ່ເໝາະສົມ ແລະ ຫຼຸດຜ່ອນຄວາມສ່ຽງຕໍ່ການຍຸບຕົວຂອງ

ພື້ນທີ່ດິນຖ່ານຕີມ. ໃນທີ່ສຸດ, ເຂດພື້ນທີ່ດິນຖ່ານຕີມຕ້ອງໄດ້ຮັບການຮັບການຍອມຮັບວ່າເປັນສ່ວນໜຶ່ງທີ່ສຳຄັນຂອງພູມສັນຖານທົ່ງພຽງ ແລະ ບົບການປົກປ້ອງຊາຍຝັ່ງ.

ມາດຕະການປ້ອງກັນໄຟໄໝ້ໃນເຂດດິນຖ່ານຕີມ

ມັນເປັນສິ່ງສຳຄັນໃນການປ້ອງກັນໄຟໄໝ້ໂດຍຜ່ານການປັບປຸງການຈັດການທີ່ດິນ ແລະ ນ້ຳ ແລະ ການສົ່ງເສີມການຄຸ້ມຄອງ ແລະ ວິທີການພັດທະນາທີ່ດິນທີ່ຫຼຸດຜ່ອນຄວາມສ່ຽງຕໍ່ໄຟໄໝ້. ວິທີການທີ່ສຳຄັນທີ່ສຸດໃນເລື່ອງນີ້ແມ່ນການຄຸ້ມຄອງນ້ຳ. ນອກນີ້, ການຊຸກຍູ້ການນຳໃຊ້ລະບົບກະສິກຳປ່າໄມ້ຫຼາຍກວ່າການປູກພືດພັນປະຈຳປີຍັງສາມາດປ້ອງກັນບໍ່ໃຫ້ເກີດໄຟໄໝ້ເຂດດິນຖ່ານຕີມ ແລະ ເພີ່ມລາຍຮັບຂອງຄົວເຮືອນ, ໃນຂະນະທີ່ຫຼຸດຜ່ອນຄວາມສ່ຽງໄຟໄໝ້ໄດ້.

ຂໍ້ມູນ ແລະ ຄວາມຮູ້

ຄວາມເຂົ້າໃຈກ່ຽວກັບພູມສັນຖານ ແມ່ນກຸນແຈສຳຄັນໃນການຕັດສິນໃຈແບບມີຂໍ້ມູນໃນການວາງແຜນ ແລະ ການຈັດສັນຊັບພະຍາກອນ. ສະນັ້ນ, ຂໍ້ມູນດ້ານພູມສັນຖານ, ເສັ້ນທາງເຂົ້າ-ອອກ, ພືດພັນ, ດິນ, ປະຫວັດໄຟໄໝ້, ພື້ນຖານໂຄງລ່າງ, ປະຊາກອນ, ສະພາບເສດຖະກິດ-ສັງຄົມ ແລະ ກຳມະສິດທີ່ດິນ ຕ້ອງຖືກເກັບກຳ ແລະ ປັບປຸງ. ຄວນມີບົດລາຍງານເພື່ອເກັບກຳສາເຫດ, ພືດຕິກຳ ແລະ ຜົນກະທົບຫຼັງຈາກເຫດການໄຟໄໝ້. ຂໍ້ມູນຄວນໄດ້ຮັບການວິເຄາະເພື່ອໃຫ້ບໍລິບົດສຳລັບການຄຸ້ມຄອງທີ່ດິນກວ່າ ແລະ ການຕິດຕາມໃນອະນາຄົດ.

ການວາງແຜນ ແລະ ການປະສານງານ

ຄວາມພະຍາຍາມຢ່າງຕັ້ງໜ້າແມ່ນຈໍາເປັນເພື່ອຊຸກຍູ້ການຮ່ວມມື ແລະ ການປະສານງານລະຫວ່າງບັນດາພາກສ່ວນທີ່ກ່ຽວຂ້ອງ. ຄວນມີການດໍາເນີນການລາດຕະເວນເປັນປະຈໍາ ແລະ ການປະສານງານ ໃນເຂດທີ່ມີຄວາມສ່ຽງສູງທີ່ສອດຄ່ອງກັບລະບົບການປະເມີນອັນຕະລາຍຈາກໄຟ (Fire Danger Rating System, FDRS).

ຊັບພະຍາກອນ

ອຸປະກອນດັບເພີງລວມທັງອຸປະກອນ ແລະ ເຄື່ອງບໍລິໂພກ ຈໍາເປັນຕ້ອງມີຄວາມເໝາະສົມ ກັບສະພາບຄວາມຄ້ອຍຊັນຂອງພື້ນທີ່ ແລະ ບົວລະບັດຮັກສາ ແລະ ເກັບຮັກສາຫຼັງຈາກການນໍາໃຊ້. ຫຼັກສູດການຝຶກອົບຮົບສໍາລັບການຄຸ້ມຄອງເຂດດິນຖ່ານຕົມ ການຄຸ້ມຄອງໄຟແມ່ນເປັນສິ່ງຈໍາເປັນ ແລະ ຈໍາເປັນໃຫ້ມີຄວາມເອົາໃຈໃສ່ ກ່ຽວກັບລາຍລະອຽດຕ່າງໆເຊັ່ນ: ບັນດາເອກະສານຕ່າງໆ ໄລຍະເວລາຂອງການຝຶກອົບຮົມ ແລະ ການຄຸ້ມຄອງຊັບພະຍາກອນມະນຸດ ຍົກຕົວຢ່າງ ແມ່ນໃຜຄວາມເຂົ້າຮ່ວມການຝຶກອົບຮົມ ແລະ ເພື່ອຈຸດປະສົງອື່ນໄດ.

ການສື່ສານຕໍ່ສາທາລະນະ

ທີມງານສື່ສານຂອງພາກສ່ວນຈັດການໄຟໄໝ້ຕ້ອງຮັບຮູ້ຄວາມຕ້ອງການຂອງປະຊາຊົນ ແລະ ສະໜອງຂໍ້ມູນຂ່າວສານທີ່ພຽງພໍ ໂດຍບໍ່ມີການເຮັດໃຫ້ເກີດການແຈ້ງແຕ້ອນຕໍ່ຊຸມຊົນ. ນອກຈາກນັ້ນ, ພວກເຂົາຍັງຕ້ອງການກັບຕອງ ແລະ ໂອນຂໍ້ມູນໄປຫາ ອໍານາດການປົກຄອງທີ່ກ່ຽວຂ້ອງ ເພື່ອຄຸ້ມຄອງສະພາບການສຸກເສີນ.

ແລະ ການສູນເສຍຍ້ອນຄວາມເສຍຫາຍຈາກໄຟໄໝ້. ການຮັບມືໄວຂຶ້ນຕໍ່ກັບໄຟໄໝ້ໃນໄລຍະຕົ້ນໄດ້ໄວເທົ່າໃດ ແມ່ນຈະເຮັດໃຫ້ຄ່າໃຊ້ຈ່າຍຕໍ່າການດັບໄຟ. ຍ້ອນແນວນັ້ນ, ຈຶ່ງໄດ້ແນະນໍາໃຫ້ຈັດສັນຊັບພະຍາກອນຕາມຄວາມຕ້ອງການໃນເບື້ອງຕົ້ນ ເພື່ອສະກັດກັ້ນໄຟໃນເວລາທີ່ມັນຍັງບໍ່ໄດ້ລຸກລາມເປັນວົງກວ້າງ

ຂໍ້ມູນ ແລະ ຄວາມຮູ້

ແຜນທີ່ເຂດທີ່ມີຄວາມສ່ຽງໄຟໄໝ້ສູງ ແລະ ທີ່ຕັ້ງຂອງພະນັກງານ ແລະ ຊັບພະຍາກອນດັບເພີງ ທີ່ສາມາດຈະອະນຸມັດໄດ້ ແລະ ແຈກຢາຍໃຫ້ບັນດາພາກສ່ວນທີ່ກ່ຽວຂ້ອງ. ຍິ່ງໄປກວ່ານັ້ນ, ອາຊຽນແມ່ນມີຄວາມສາມາດຄາດຄະເນ ຄວາມສ່ຽງໄຟໄໝ້ຜ່ານ ເຮັດໜ້າທີ່ເປັນລະບົບເຕືອນໄພລ່ວງໜ້າ ເພື່ອກຽມຄວາມພ້ອມສໍາລັບລະດູໄຟປ່າທີ່ຈະມາເຖິງ ແລະ ສາມາດເຂົ້າເຖິງຂໍ້ມູນຈຸດສ່ຽງອັນຕະລາຍປະຈໍາວັນ.

ການວາງແຜນ ແລະ ການປະສານງານ

ກິດຈະກຳດັ່ງກ່າວປະກອບມີການຮັບປະກັນວ່າບຸກຄະລາກອນຫຼັກທີ່ໄດ້ກຽມພ້ອມ ແລະ ຊັບພະຍາກອນຄວນໄດ້ຮັບການກະກຽມສໍາລັບການປະຕິບັດໜ້າທີ່ ໄດ້ທັນໃດໃນເວລາທີ່ຈໍາເປັນ. ການຈໍາລອງ ແລະ ການປະຕິບັດເພື່ອຮັບປະກັນວ່າບຸກຄະລາກອນ ຢູ່ໃນຂັ້ນຕອນການດໍາເນີນງານມາດຕະຖານ ແລະ ອຸປະກອນ ແມ່ນກຽມພ້ອມໃນການດໍາເນີນງານ. ການລາດຕະເວນເປັນປະຈໍາຄວນຖືກດໍາເນີນໃຫ້ສອດຄ່ອງກັບ FDRS.

ຊັບພະຍາກອນ

ດິນຖ່ານຕົມຕ້ອງການຊັບພະຍາກອນເພີ່ມເຕີມໂດຍສະເພາະສໍາລັບອຸປະກອນພິເສດ. ການຊອກຫາວິທີການຈັດການຕ່າງໆ ເພື່ອຈັດຊື້ອຸປະກອນ.

ການຝຶກອົບຮົມຮ່ວມກັນ ແມ່ນອີກວິທີໜຶ່ງທີ່ຈະແບ່ງປັນຊັບພະຍາກອນ ແລະ ຕ້ອງໄດ້ຮັບການສູນໃສ່ກ່ອນທີ່ລະດູການໄຟປ່າຈະມາເຖິງ.

ການກະກຽມ

ນະໂຍບາຍ ແລະ ລະບຽບການ

ການກະກຽມທີ່ດີກວ່າແມ່ນມີຄວາມຈໍາເປັນເພື່ອຮັບປະກັນການຮັບມືທີ່ເໝາະສົມທີ່ສຸດ ໂດຍແນ່ໃສ່ການຫຼຸດຜ່ອນຄ່າໃຊ້ຈ່າຍຂອງການສະກັດກັ້ນ

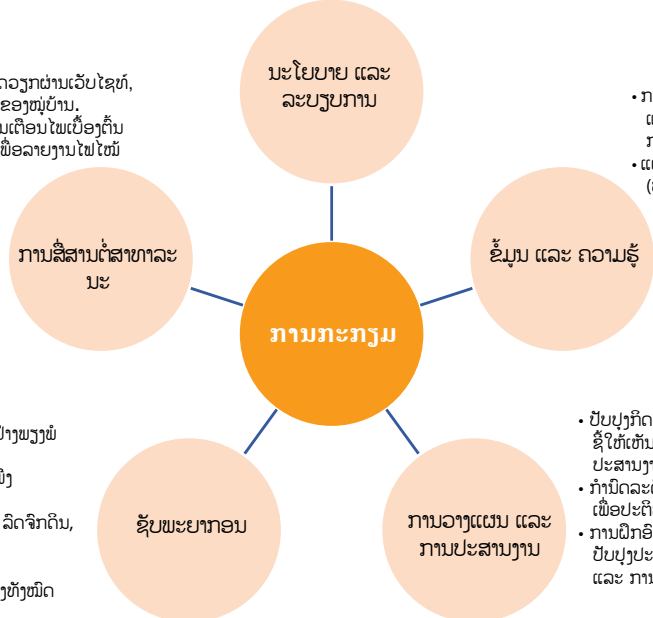
- ພັດທະນາກອງທຶນທີ່ຈັດສັນໄວ້ລ່ວງໜ້າ ແລະ ຮັບປະກັນການເຂົ້າເຖິງກ່ອນເຫດສຸກເສີນທາງດ້ານໄຟໄໝ້
- ການແນະນໍາແນວຄວາມຄິດຂອງການຈັດສັນຊັບພະຍາກອນ (ກອງທຶນ) ເພື່ອດໍາເນີນການ "ການສະກັດກັ້ນ" ຕໍ່ກັບໄຟໄໝ້

- ພັດທະນາເຄື່ອງມືການສື່ສານທີ່ຫຼາກຫຼາຍທີ່ເຮັດວຽກຜ່ານເວັບໄຊທ໌, ຂໍ້ຄວາມ ແອັບໂທລະສັບ ແລະ ຜ່ານເຄືອຄ່າຍຂອງໜູ່ບ້ານ.
- ການລາຍງານປະຈໍາວັນຂອງ FDRS ສໍາລັບການເຕືອນໄພເບື້ອງຕົ້ນ
- ສ້າງສາຍດ່ວນ ແລະ ກົນໄກການສື່ສານພິເສດເພື່ອລາຍງານໄຟໄໝ້

- ການຈັດອັນດັບອັນຕະລາຍຈາກສະພາບອາກາດ, ພູມອາກາດ, ໄຟໄໝ້ ແລະ ຂໍ້ມູນຈຸດສ່ຽງອັນຕະລາຍທີ່ນໍາໃຊ້ຄາດຄະເນ ແລະ ກະກຽມສໍາລັບບັນຫາທີ່ຈະມາເຖິງ
- ແຜນທີ່ເຂດສ່ຽງໄຟໄໝ້ສູງ ແລະ ສະຖານທີ່ຂອງແຫຼ່ງດັບເພີງທີ່ໃກ້ທີ່ສຸດ (ພາກລັດ, ບໍລິສັດເອກະຊົນ ຫຼື ຊຸມຊົນ)

- ຮັບປະກັນການສະໜອງອຸປະກອນດັບເພີງຢ່າງພຽງພໍ ແລະ ສາມາດໃຫ້ບໍລິການໄດ້ ແລະ ວາງແຜນເສັ້ນທາງເຂົ້າຫາແຫຼ່ງນໍ້າເພື່ອດັບເພີງ
- ສ້າງຂໍ້ຕົກລົງລ່ວງໜ້າກັບບຸກຄົນທີ່ສາມກ່ຽວກັບຊັບພະຍາກອນທີ່ຕ້ອງການ (ເຊັ່ນ: ລົດຈັກດິນ, ລົດໄຖນາ)
- ຈ້າງພະນັກງານດັບເພີງຊ່ວຍຄາວ
- ເພີ່ມທະວີການຝຶກອົບຮົມພະນັກງານດັບເພີງທັງໝົດ

- ບັບປຸງກິດຈະກຳການກະກຽມເມື່ອ FDRS ຊຶ່ງໃຫ້ເຫັນສະພາບດິນຟ້າອາກາດແຫ້ງແລ້ງເຊັ່ນ: ການລາດຕະເວນ ແລະ ປະສານງານໃຫ້ຫຼາຍຂຶ້ນ
- ກໍານົດລະດັບຕົວກະຕຸ້ນໄວ້ລ່ວງໜ້າ ເພື່ອຈັດສັນຊັບພະຍາກອນເພີ່ມເຕີມເພື່ອປະຕິບັດການສະກັດກັ້ນໄຟໃນຂັ້ນຕອນເບື້ອງຕົ້ນ
- ການຝຶກອົບຮົມຈໍາລອງເພື່ອທົດສອບອຸປະກອນທັງໝົດ
- ບັບປຸງປະສິດທິພາບຂອງພະນັກງານດັບເພີງ ການພັດທະນາການສື່ສານທີ່ດີກວ່າ ແລະ ການປະສານງານສໍາລັບການຮັບມືການຈັດການໄຟໄໝ້ ແລະ SOP ທີ່ດີກວ່າ.



ການສື່ສານຕໍ່ສາທາລະນະ

ການສື່ສານອົບອຸ່ມປະຊາຊົນຢ່າງຕໍ່ເນື່ອງກ່ຽວກັບອັນຕະລາຍຂອງການໃຊ້ໄຟ ສາມາດຊ່ວຍປັບປຸງວິຖີປະຕິບັດແບບດັ້ງເດີມ ແລະ ເປັນການຫຼຸດຜ່ອນເຫດການທີ່ຈະເຮັດໃຫ້ເກີດໄຟໄໝ້ໄດ້. ບົດລາຍງານສະພາບອາກາດປະຈໍາວັນ ແລະ ຂ່າວສານສື່ມວນຊົນ ຄວນປະກອບມີຂໍ້ມູນ FDRS ກ່ຽວກັບສະພາບອາກາດ ແລະ ການຄາດຄະເນລ່ວງໜ້າ. ການຕິດຕັ້ງກະດານຂ່າວ FDRS ແລະ ແຈ້ງໃຫ້ຊຸມຊົນກ່ຽວກັບການນໍາໃຊ້ກະດານຂ່າວຂອງພວກເຂົາແມ່ນເປັນສິ່ງຈໍາເປັນ. ຄວນຈະມີກົນໄກ ແລະ ເຄື່ອງມືທີ່ຈະໄດ້ຮັບຂໍ້ມູນຂ່າວສານ ແລະ ຄໍາຄິດຄໍາເຫັນຈາກປະຊາຊົນ.



©Rini Sulaiman/Norwegian Embassy

ການຮັບມື

ນະໂຍບາຍ ແລະ ລະບຽບການ

ນະໂຍບາຍ ແລະ ກົດລະບຽບກ່ຽວກັບຮັບມືມັກຈະສຸມໃສ່ຕົວຊີ້ວັດໃນການປະຕິບັດ. ຕົວຢ່າງ: ເມື່ອໄຟໄໝ້ໄດ້ຖືກກວດພົບ ຄໍາແນະນໍາກ່ຽວກັບໄລຍະເວລາທີ່ຄາດໄວ້ວ່າ ໄຟໄໝ້ຂະໜາດໃດໜຶ່ງຄວນຈະຖືກສະກັດກັ້ນສາມາດນໍາໃຊ້ເປັນ ຕົວຊີ້ວັດການປະຕິບັດງານ ໄດ້. ບາງຮູບແບບຂອງລາງວັນ ຫຼື ການຍ້ອງຍໍສາມາດໃຫ້ໄດ້ ຖ້າຫາກວ່າຕົວຊີ້ວັດການປະຕິບັດແມ່ນບັນລຸໄດ້ໂດຍທີມງານສະກັດກັ້ນໄຟ ຫຼື ກຸ່ມຊຸມຊົນ. ທີມງານ/ກຸ່ມເຫຼົ່ານີ້ສາມາດໄດ້ຮັບການເຊື່ອເຊີນໃຫ້ດໍາເນີນການຝຶກອົບຮົມ ແລະ ແບ່ງປັນການປະຕິບັດທີ່ດີທີ່ສຸດເພື່ອປັບປຸງຄວາມອາດສາມາດ ແລະ ຄວາມສາມາດໃນທົ່ວປະເທດ.

ຂໍ້ມູນ ແລະ ຄວາມຮູ້

ບົດລາຍງານສະຖານະການໄຟໄໝ້ (SitReps) ເປັນສິ່ງຈໍາເປັນສໍາລັບການຕັດສິນໃຈ ແລະ ການວິເຄາະຄວາມຕ້ອງການ. ຄວນໄດ້ຮັບການກະກຽມໃນແຕ່ລະມື້ສໍາລັບໄຟໄໝ້ ແລະ ສິ່ງໄປຫາສໍານັກງານໃຫຍ່ເພື່ອປັບປຸງຄວາມຕ້ອງການຊັບພະຍາກອນ ແລະ ຜົນໄດ້ຮັບທີ່ຄາດໄວ້. ນອກຈາກນັ້ນ,ພາກສ່ວນຮັບຜິດຊອບດັບເພີງຕ້ອງຕິດຕາມສະຖານະການສະພາບອາກາດ ແລະ ການຄາດຄະເນ ແລະ ຂໍ້ມູນຈຸດສ່ຽງອັນຕະລາຍ.

ການວາງແຜນ ແລະ ການປະສານງານ

ແຜນການຮັບມືເບື້ອງຕົ້ນຕ້ອງໄດ້ຮັບການເຄື່ອນໄຫວຢ່າງທັນທີເມື່ອເກີດເຫດການໄຟໄໝ້ໄດ້ຮັບການຍືນຍັນ ໂດຍນໍາໃຊ້ແຜນການເຄື່ອນໄຫວສະກັດກັ້ນທີ່ໄດ້ສ້າງຂຶ້ນ ໃນຊ່ວງຂັ້ນຕອນຂອງການການກະກຽມ. ກຸ່ມບັນດາປະເທດອາຊຽນສາມາດນໍາໃຊ້ລະບົບບັນຊາການການເກີດເຫດ ເພື່ອຄຸ້ມຄອງໜ່ວຍງານດັບເພີງສຸກເສີນ, ເພື່ອໃຫ້ທັງແຜນການເຄື່ອນໄຫວ ແລະ ໜ່ວຍງານຄຸ້ມຄອງດັບເພີງໄດ້ມາດຕະຖານທັງໝົດໂດຍໄວ.

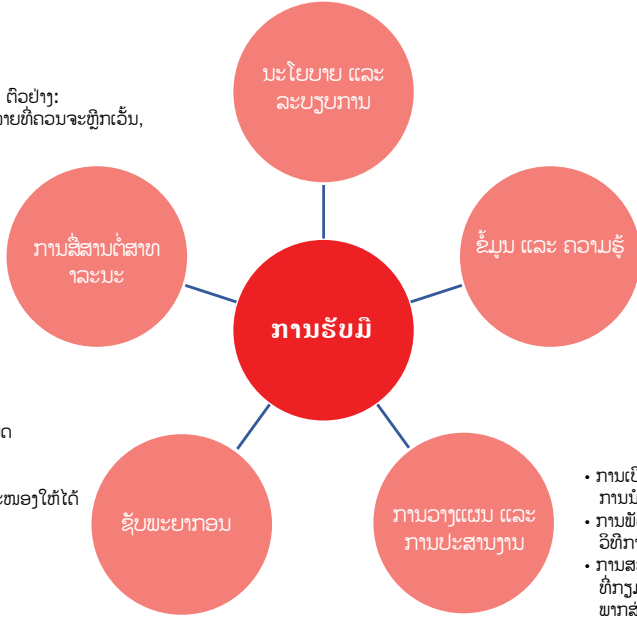
- ສ້າງຕົວຊີ້ວັດການປະຕິບັດການຄຸ້ມຄອງເຊັ່ນຕົວຢ່າງ: ການຮັບມືໄຟໄໝ້ພາຍໃນໄລຍະເວລາທີ່ກໍານົດໄວ້ ຫຼຸດຜ່ອນຈໍານວນການເລີ່ມຕົ້ນຂອງໄຟໄໝ້ຕໍ່ເມືອງ, ຫຼຸດຜ່ອນການອ່ານຄ່າ PSI ສໍາລັບລະດູການ

- ການສື່ສານຕໍ່ສາທາລະນະຜ່ານສື່ອອກອາກາດ, ຕົວຢ່າງ: ຂໍ້ມູນຂ່າວສານກ່ຽວກັບໄຟໄໝ້, ເຂດອັນຕະລາຍທີ່ຄວນຈະຫຼີກເວັ້ນ, ຂໍ້ຄວາມກ່ຽວກັບສຸຂະພາບ ແລະ ຄໍາແນະນໍາ

- ບົດລາຍງານສະຖານະການປະຈໍາວັນ (SitReps)
- ຂໍ້ມູນທາງວິທະຍາສາດກ່ຽວກັບໄຟເຊັ່ນ: ບົດລາຍງານສະພາບອາກາດປະຈໍາວັນ; ລະດັບອັນຕະລາຍຈາກໄຟ, ອຸທິກກະສາດ; ການຄະເນພຶດຕິກຳທີ່ກໍາໃຫ້ເກີດໄຟໄໝ້

- ໃຊ້ວິທີການປະຕິບັດເບື້ອງຕົ້ນຢ່າງໄວວາໃນໄຟໄໝ້ທັງໝົດ ເພື່ອຫຼຸດຜ່ອນຄ່າໃຊ້ຈ່າຍ ແລະ ການສູນເສຍໂດຍລວມ
- ໃຊ້ອຸປະກອນທີ່ເໝາະສົມ ແລະ ພິເສດ
- ຮັບປະກັນວ່າອຸປະກອນດັບເພີງຂຶ້ນຖານແມ່ນສາມາດສະໜອງໃຫ້ໄດ້
- ປະຕິບັດລະບົບຄໍາສັ່ງເຫດການເພື່ອຈັດການໄຟໄໝ້

- ການເປີດໃຊ້ "ແຜນການຮັບມືເບື້ອງຕົ້ນ" ແລະ ການນໍາໃຊ້ລະບົບຄໍາສັ່ງເຫດການ
- ການພັດທະນາຢ່າງໄວວາຂອງແຜນ "ການສະກັດກັ້ນຕົ້ນຕໍ" ເຊັ່ນ: ວິທີການດ້ານພູມິທັດ ແລະ ການນໍາໃຊ້ຄືນຄູກັ້ນນໍ້າເພື່ອມອດໄຟໄໝ້
- ການສະໜັບສະໜູນ ແລະ ການປະສານງານເພີ່ມເຕີມຂອງຊັບພະຍາກອນທີ່ກຽມພ້ອມທີ່ຈະນໍາໃຊ້ຈາກພາກສ່ວນຮັບຜິດຊອບ ແລະ ພາກສ່ວນຈາກເມືອງ ຫຼື ແຂວງທີ່ຢູ່ໃກ້ຄຽງ



ຊັບພະຍາກອນ

ຊັບພະຍາກອນຄວນຈະມີສໍາລັບເຄື່ອງມືມີຈັບແບບພື້ນຖານ, ອຸປະກອນພິເສດ ແລະ ຜູ້ທີ່ຈະດໍາເນີນການ.

ການສື່ສານຕໍ່ສາທາລະນະ

ການແຈ້ງໃຫ້ປະຊາຊົນຊາບກ່ຽວກັບສະພາບຈາກພື້ນທີ່ ແລະ ຄຸນນະພາບອາກາດແມ່ນມີຄວາມສໍາຄັນສໍາລັບປະຊາຊົນ ເພື່ອ ຫຼີກເວັ້ນເຂດໄຟໄໝ້ ແລະ ກໍານົດສິ່ງທີ່ດີທີ່ສຸດເພື່ອຄວາມປອດໄພ ຂອງເຂົາເຈົ້າ.ການຮັບມື

ການພື້ນຟູ

ນະໂຍບາຍ ແລະ ລະບຽບການ

ຄວນມີນະໂຍບາຍ ແລະ ລະບຽບການຕ່າງໆ ເພື່ອສະໜັບສະໜູນ ການພື້ນຟູລະບົບນິເວດຂອງສະຖານທີ່ທີ່ຖືກໄຟໄໝ້ ເພາະນີ້ຈະຊ່ວຍ ຫຼຸດຜ່ອນຄວາມສ່ຽງໄຟໄໝ້ໃນອະນາຄົດຕື່ມອີກ ນອກຈາກນັ້ນ, ມັນ ເປັນສິ່ງສໍາຄັນທີ່ຄວນເອົາໃຈໃສ່ໃນການຄຸ້ມຄອງສະຫວັດດີການ ສັງຄົມຢ່າງລະມັດລະວັງ ເນື່ອງຈາກໄຟໄໝ້ເຂດດິນຖ່ານຕື່ມ, ຕາມ ປົກກະຕິແລ້ວ ແມ່ນຍ້ອນການປ່ຽນແປງທາງສັງຄົມ ແລະ ຄວາມ ຕ້ອງການດ້ານເສດຖະກິດ.

ຂໍ້ມູນ ແລະ ຄວາມຮູ້

ຜູ້ບັນຊາການກັບເຫດການທີ່ເກີດຂຶ້ນ ແລະ ພະນັກງານສະກັດກັ້ນ ໄຟໄໝ້ ຄວນລາຍງານຄວາມເສຍຫາຍ ແລະ ການສູນເສຍທີ່ເກີດ ຈາກໄຟໄໝ້ ກ່ອນທີ່ຈະສະຫຼຸບວຽກງານຂອງຕົນ. ຂໍ້ມູນດັ່ງກ່າວຈະ ຊ່ວຍໃຫ້ພາກລັດມີຄວາມເຂົ້າໃຈຫຼາຍກວ່າເກົ່າກ່ຽວກັບສະພາບການ ໃນພື້ນທີ່ ໃຊ້ການຕັດສິນໃຈທີ່ດີຂຶ້ນ ຕໍ່ຄວມພະຍາຍາມການ ສະໜັບສະໜູນພື້ນຟູຫຼັງໄຟໄໝ້ ແລະ ຊີ້ນໍາການແກ້ໄຂນະໂຍບາຍໄຟ ໄໝ້ຂອງປະເທດຕາມຄວາມຈໍາເປັນ. ພື້ນທີ່ທີ່ຖືກໄຟໄໝ້ ສາມາດວາງ

ແຜນໄດ້ໂດຍການປຽບທຽບຮູບພາບດາວທຽມ ຫຼື ຮູບຖ່າຍຈາກ ໂດຣນທີ່ຖ່າຍກ່ອນ ແລະ ຫຼັງຈາກເຫດການໄຟໄໝ້ ເພື່ອລະບຸການ ສູນເສຍພືດພັນ ແລະ ສະພາບຂອງດິນ. ການສືບສວນ-ສອບສວນ ກ່ຽວກັບຕົ້ນກໍານົດຂອງໄຟໄໝ້ ແມ່ນເປັນສິ່ງຈໍາເປັນເພື່ອກໍານົດ ແຫຼງທີ່ມາ ແລະ ຜູ້ກະທໍາຜິດ.

ການວາງແຜນ ແລະ ການປະສານງານ

ອີງຕາມຂໍ້ມູນທີ່ສັງລວມໄດ້, ທີມງານປະຕິບັດໜ້າທີ່ຄວນມີ ສ່ວນຮ່ວມໂດຍພາກລັດ ເພື່ອປະເມີນຄວາມເສຍຫາຍ ແລະ ການ ສູນເສຍ ແລະ ແນະນໍາການແກ້ໄຂໃຫ້ທັນເວລາ ແລະ ປະຫຍັດຄ່າ ໃຊ້ຈ່າຍ ເພື່ອໃຫ້ພື້ນທີ່ທີ່ຖືກກະທົບສາມາດພື້ນຕົວໄດ້. ຫຼັງຈາກ ນັ້ນ, ຂົງເຂດເຫຼົ່ານີ້ຄວນໄດ້ຮັບບຸລິມະສິດຕາມເງື່ອນໄຂສະເພາະທີ່ ກໍານົດໂດຍນະໂຍບາຍພາຍໃນ.

ຊັບພະຍາກອນ

ຊັບພະຍາກອນສາມາດໄດ້ຮັບການຈັດສັນສໍາລັບການພື້ນຟູພື້ນທີ່ ທີ່ຖືກກະທົບ, ການຄົ້ນຄວ້າເພື່ອກໍານົດວິທີການປູກຟັງທີ່ດີ ແລະ ສາມາດຜັນຂະຫຍາຍໄດ້. ຖ້າເປັນໄປໄດ້ ກຸ່ມຊ່ວຍເຫຼືອດ້ານມະນຸດ ສະທໍາ ແລະ ສັງຄົມຄວນຖືກພິຈາລະນາສ້າງຕັ້ງສູນເພື່ອສະໜອງ ການຊ່ວຍເຫຼືອ ແລະ ການສະໜັບສະໜູນໃຫ້ແກ່ຊຸມຊົນທີ່ໄດ້ຮັບ ຜົນກະທົບ.

ການສື່ສານຕໍ່ສາທາລະນະ

ການມີສ່ວນຮ່ວມຂອງປະຊາຊົນ ແລະ ການໃຫ້ການສຶກສາຂອງ ປະ ຊົນກ່ຽວກັບຄວາມສໍາຄັນຂອງການສືບຕໍ່ປົກປັກຮັກສາ ແລະ ການ ພື້ນຟູຂອງເຂດດິນຖ່ານຕື່ມທີ່ເສຍຫາຍ ແມ່ນມີຄວາມຈໍາເປັນເພື່ອ ຮັບປະກັນຄວາມເປັນເຈົ້າຂອງຢ່າງຕໍ່ເນື່ອງ ແລະ ສ້າງຄວາມເຂັ້ມ ແຂງໃນການປົກປ້ອງເຂດພູມິທັດທີ່ຍັງເຫຼືອ. ຄວາມພະຍາຍາມນີ້ ສາມາດສະໜັບສະໜູນໂດຍການສະໜອງຂໍ້ມູນ ກ່ຽວກັບບັນດາ ແຜນງານຊ່ວຍເຫຼືອດ້ານສິ່ງແວດລ້ອມ ແລະ ສັງຄົມຕ່າງໆ.







ການພົມເຜີຍແຜ່
ສະບັບເຕັມ