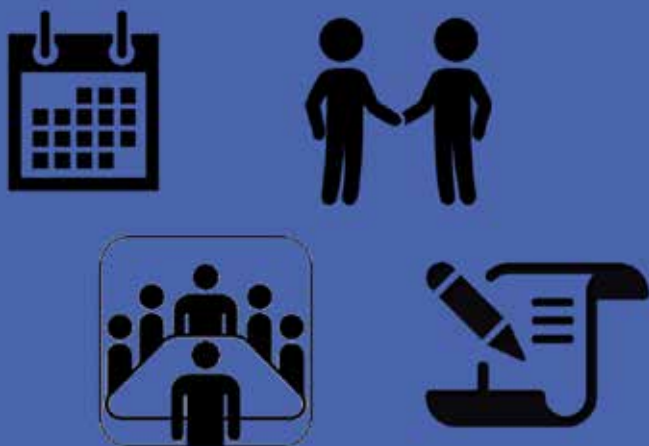


MAHAHALAGANG PUNTO SA GABAY

PAG-IWAS



PAGIGING HANDA



MAHAHALAGANG PUNTO SA

MGA GABAY

NG ASEAN SA PAGKONTROL NG
SUNOG SA PEATLAND



one vision
one identity
one community

PAGTUGON



PAG-RECOVER



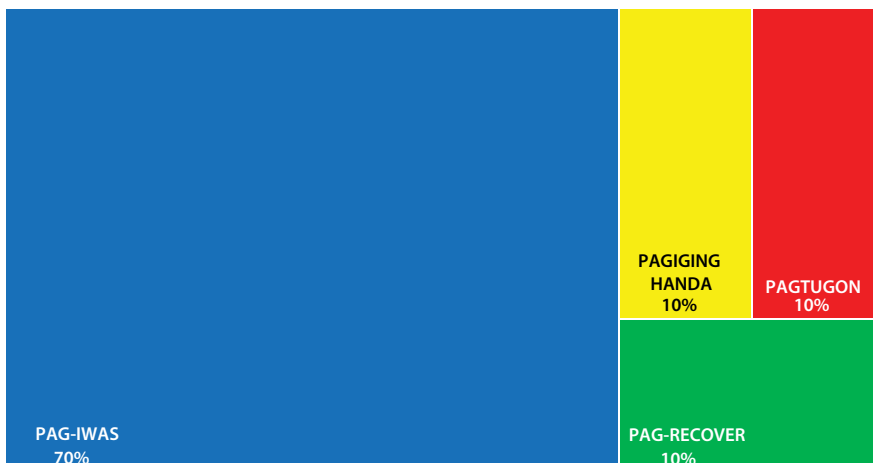
ANO ANG PINAG-ISANG PAGKONTROL SA SUNOG (INTEGRATED FIRE MANAGEMENT)?

Ang Pinag-isang Pagkontrol sa Sunog (Integrated Fire Management, IFM) ay naglalayong solusyunan ang mga problemang dulot ng mga mapaminsalang sunog sa mga likas at sosyo-ekonomikong sistema. Pinagsama-sama nito ang mga aspeto ng pagkontrol sa sunog: Pag-iwas, Pagiging Handa, Pagtugon, at Pag-recover (Prevention, Preparedness, Response, and Recovery, PPRR). Ginagabayan nito ang lahat ng stakeholder na magpatupad ng mga aksyong angkop sa oras at saklaw na kailangan para maghanda at makontrol ang mga sitwasyon ng sunog.



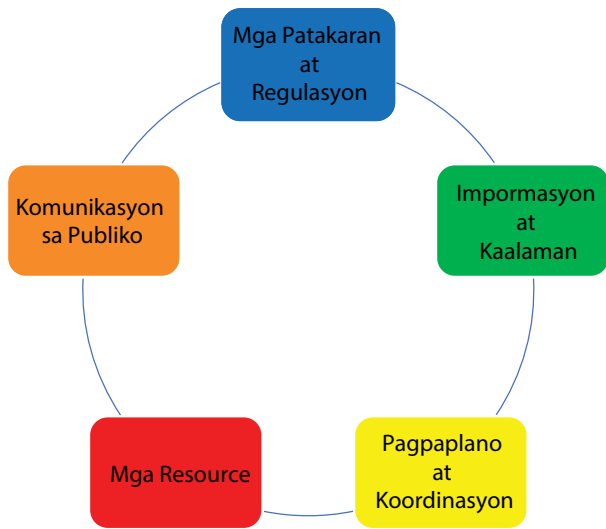
CYCLE NG PINAG-ISANG PAGKONTROL SA SUNOG (INTEGRATED FIRE MANAGEMENT, IFM)

Sa kasalukuyan, hindi sapat ang mga resource na inilalaan para sa pag-iwas sa sunog. Inirerekomenda ng IFM ang paglalaan ng 70% ng mga resource para sa pag-iwas sa sunog at hahatiin ang natitirang mga resource para sa pagiging handa, pagtugon, at pag-recover. Ang hydrological na pagma-manage ay ang pinakamahalagang aspeto ng pagtiyak sa sustainability ng mga ekosistema ng peatland at pag-iwas sa sunog. Sa kanilang natural na estado, ang mga peatland ay bihirang nasusunog.



ISTRUKTURA

Nakatuon ang gabay na ito sa limang magkakaugnay na thematic area: 1) Mga patakaran at regulasyon; 2) Impormasyon at kaalaman; 3) Pagpapalano at koordinasyon; 4) Mga resource; at 5) Komunikasyon sa publiko. Partikular para sa pag-iwas sa sunog, ang isang karagdagang thematic area ay ang mga hakbang para maiwasan ang mga sunog sa peatland.



Kailangang magkaroon ng balanseng pamamaraan na kumikilala na ang drainage ng peatland para sa komersyal na agrikultura ay hindi isang sustainable na pamamaraan. Kailangan ang wastong land-use na naglalayong mabawasan ang paggamit ng mga peatland para sa pagpapaunlad. Ang mga kaayusan sa hydrological na pangangasiwa ng peatland ay dapat na maitatag para mapanatili ang tamang lebel ng tubig at mabawasan ang panganib na lumubog ang mga peatland. Kailangan ding kilalanin ang mga peatland bilang isang mahalagang bahagi ng lowland landscape at coastal protection system.

MGA HAKBANG SA PAG-IWAS SA SUNOG SA MGA PEATLAND

Napakahalagang maiwasan ang mga sunog sa pamamagitan ng pinahusay na pangangasiwa sa lupa at tubig at pagtataguyod ng mga pamamaraan sa pangangasiwa at pagpapaunlad ng lupa na nakakatulong na mabawasan ang panganib sa sunog. Ang pinakamahalagang pamamaraan hinggil sa bagay na ito ay ang pagma-manage sa tubig. Bilang karagdagan, ang paghikayat sa paggamit ng mga sistema ng agroforestry sa halip na mga taunang pananim ay maaari ding makatulong para maiwasan ang mga sunog sa peatland at mapataas ang kita ng sambahayan, habang binabawasan ang panganib sa sunog.

IMPORMASYON AT KAALAMAN

Ang pag-unawa sa landscape ay susi sa matalinong pagpapalano at paglalaan ng mga resource. Samakatuwid, ang mga impormasyon tungkol sa lupain, access sa kalsada, mga pananim, lupa, kasaysayan ng sunog, imprastruktura, demograpiko, sosyo-ekonomikong katayuan at pagmamay-ari ng lupa ay dapat kolektahin at i-update. Dapat iulat ang sanhi, pagkilos, at epekto ng sunog pagkatapos ng mga insidente ng sunog. Dapat

PAG-IWAS

MGA PATAKARAN AT REGULASYON

Ang pagpapakilala ng mga pambansang patakaran at regulasyon para sa proteksyon at likas-kayang paggamit ng mga peatland ay ang unang mahalagang hakbang tungo sa pagkontrol sa sunog sa mga peatland.

- Malinaw na mga kaayusan sa pagmamay-ari at paggamit ng lupa
- Isama ang pangangasiwa ng peatland bilang isang hydrological na yunit sa ilalim ng spatial law
- Pangangailangan ng sapat na pagpapatupad ng regulasyon, pag-audit ng pagsunod, at nes para sa hindi pagsunod

- Turuan ang mga tao ng wastong paggamit ng apoy, mga panganib sa kalusugan mula sa usok; lumikha ng kamalayan sa pamamagitan ng broadcast media at mga wastong naka-target na programa
- Magbigay ng impormasyon sa mga alternatibong pamamaraan at equipment sa pangangasiwa sa lupa nang hindi gumagamit ng apoy



- Mga hakbang upang maiwasan ang sunog tulad ng pinahusay na pangangasiwa sa lupa at tubig, at ang pagtataguyod ng pangangasiwa sa lupa at mga pamamaraan sa pagpapaunlad na nakakatulong na mabawasan ang panganib ng sunog.
- Ang pinakaimportanteng pamamaraan hinggil sa bagay na ito ay ang pangangasiwa sa tubig
- Maaari ding maiwasan ang mga sunog sa peatland sa pamamagitan ng paghikayat sa paggamit ng mga sistema ng agroforestry sa halip na mga taunang pananim

- Kasaysayan ng sunog sa landscape, pagkilos, at kaalaman sa paggamit ng apoy
- Mga komunidad – demograpiko, bilang ng mga komunidad, laki, sitwasyong sosyo-ekonomiko.
- Landscape mapping, topograpiya, mga pananim, kalsada, ilog, mga water point at higit pa

- Maagap na pangangasiwa ng peatland hydrology sa pamamagitan ng pagharang sa kanal, pagsasara ng kanal, at paglilipat ng paggamit ng lupa palayo sa mga sistema ng pagtatanim na nangangailangan ng drainage
- Bumuo at magbigay ng pagsasanay – hal. sa mga likas-kayang kasanayan sa agrikultura, pagbuo ng plano sa sunog, pagtatayo ng mga fire break, alternatibong mekanismo para sa pagma-manage sa lupa nang walang sunog
- Magtalaga ng mga team ng mga Fire Prevention Officer, na nagtatrabaho sa field at kino-coordinate ng inter-agency task force sa kanilang mga gawain sa buong landscape

- Bumuo ng isang Plano Para sa Pinag-isang Pagkontrol sa Sunog (Integrated Fire Management, IFM) na sumasaklaw sa Community-based Fire Management na pagpapalano, at i-coordinate ang mga aktibidad sa mga stakeholder
- Magtatag ng inter-agency task force (gobyerno, pribadong kompanya, at komunidad) at magtalaga ng mga taong mamumuno para i-coordinate ang mga pagsisikap ng inter-agency para sa pag-iwas sa sunog
- Mag-set up ng isang patiuang naisaayos na Incident Command System para bumuo ng angkop na hakbang ng pagtugon

suriin ang datos upang makuha ang kailangang impormasyon para sa mas mahusay na pagmamaneha at pangangasiwa sa hinaharap.

PAGAPLANO AT KOORDINASYON

Malaking pagsisikap ang kinakailangan para siguraduhin ang kooperasyon at koordinasyon sa pagitan ng mga stakeholder. Dapat isagawa ang madalas at magkakaugnay na pagpapatrol sa mga lugar na may mataas na peligro na nauugnay sa Fire Danger Rating System (FDRS).

MGA RESOURCE

Ang mga suplay sa paglaban sa sunog, kabilang ang mga equipment at consumable, ay kailangang naaangkop para sa lupain at sinisiguradong may stock. Ang mga pagsasanay para sa pagkontrol sa sunog sa mga peatland ay mahalaga at nangangailangan ng atensyon sa iba't ibang detalye tulad ng mga materyales, panahon ng pagsasanay, at pangangasiwa sa human resource, hal., kung sino ang sinasanay at para sa anong layunin.

KOMUNIKASYON SA PUBLIKO

Ang team ng komunikasyon mula sa organisasyong nagkokontrol ng sunog ay dapat magkaroon ng kamalayan sa mga pangangailangan ng publiko at magbigay ng sapat na impormasyon nang hindi nagdudulot ng pangamba sa komunidad. Gayundin, kailangan din nilang i-filter at ipasa ang impormasyon sa mga nauugnay na awtoridad para maharap ang mga emergency na sitwasyon.

ang gastos sa pagsugpo at pinsalang dala ng sunog. Ang mas mabilis na pagtugon sa sunog sa mga unang yugto nito ay nagreresulta sa mas mababang gastusin ng pagpapahinto ng sunog. Samakatuwid, inirerekomenda na maglaan ng malaking resource para sugpuin ang mga sunog habang ito ay maliit pa lang.

IMPORMASYON AT KAALAMAN

Ang mga mapa ng mga lugar na may mataas na panganib sa sunog at mga lokasyon ng mga bombero at mga resource para sa panlaban sa sunog ay maaaring gawin at ipamahagi sa mga stakeholder. Bukod dito, may kakayahan ang ASEAN na tantiyahin ang panganib ng sunog sa pamamagitan ng FDRS. Kumikilos ang FDRS bilang isang sistema ng maagang babala upang maghanda para sa darating na panahon kung kailan madalas ang sunog, at ang ASEAN ay may access sa pang-araw-araw na impormasyon sa hotspot.

PAGAPLANO AT KOORDINASYON

Saklaw nito ang pagtiyak na naka-standby ang mga pangunahing tauhan at ang mga resource ay dapat na nakahanda para sa agarang pag-deploy kung kinakailangan. Isinasagawa ang simulation at pagsasanay upang matiyak na alam na alam ng mga tauhan ang mga standard operating procedure at ang equipment ay handa na para gamitin. Dapat isagawa ang mga madalas na pagpapatrol alinsunod sa FDRS.

MGA RESOURCE

Ang mga peat soil ay nangangailangan ng karagdagang resource, lalo na para sa mga espesyal na equipment. I-explore ang iba't ibang kaayusan para makakuha ng equipment.

Ang pagsasagawa ng mga pagsasanay ay isa pang

- Bumuo ng nakalaang mga pondo at tiyakin na madali itong maa-access kung sakaling magkaroon ng sunog
- Ipakilala ang konsepto ng paglalaan ng mas maraming resource (pondo) para agresibong magsagawa ng "paunang pagsugpo" sa isang sunog

- Lagay ng panahon, klima, rating ng panganib sa sunog at data ng hotspot na ginagamit para matantiya at mapaghandaan ang mga darating na isyu
- Gawin ng mapa ang mga lugar na may mataas na panganib ng sunog at lokasyon ng pinakamalapit na mga resource para sa panlaban sa sunog (gobyerno, pribadong kompanya, o komunidad)

- Gumamit ng iba't ibang pamamaraan ng komunikasyon na gumagana sa pamamagitan ng website, text, mga app ng smart phone at sa pamamagitan ng mga Village Network
- Araw-araw na pag-uulat ng FDRS para sa maagang babala Magkaroon ng mga hotline at espesyal na mekanismo ng komunikasyon para i-ulat ang mga insidente ng sunog

- Tiyaking sapat at magagamit ang mga suplay ng mga equipment sa paglaban sa sunog at planuhin ang mga ruta papunta sa mapagkukunan ng suplay ng tubig para sa paglaban sa sunog
- Magkaroon ng paunang nakakontraatang kasunduan sa mga third party para sa mga kailangang resource (hal. mga excavator, traktora)
- Mag-hire ng mga pansamantalang bombero
- Paigtingin ang pagsasanay para sa lahat ng bombero

- Pagtibayin ang mga gawain sa paghahanda kapag ipinahiwatig na ng FDRS na magiging tagtuyot ang lagay ng panahon, tulad ng pagsasagawa ng mas madalas at organisadong mga pagpapatrol
- Paunang tukuyin ang mga ng sanhi at kung gaano kalala ang mga ito para makapaglaan ng higit pang resource para sa
- agresibong pagsugpo sa mga sunog sa unang yugto Magkaroon ng mga simulation exercises – para subukan ang lahat ng equipment, mapahusay ang pagiging epektibo ng mga bombero, bumuo ng mas mahusay na komunikasyon at koordinasyon para sa mga pagtugon sa pagkontrol ng sunog at mas mahusay na mga SOP

PAGIGING HANDA

MGA PATAKARAN AT REGULASYON

Ang mas mahusay na paghahanda ay mahalaga upang matiyak ang pinakaangkop na tugon upang mabawasan



paraan upang magbahagi ng mga resource at dapat paigtingin bago pumasok ang panahong talamak ang sunog.



PAGTUGON

KOMUNIKASYON SA PUBLIKO

Ang patuloy na pagtuturo sa publiko tungkol sa mga panganib ng paggamit ng apoy ay maaaring makatulong sa paglikha ng mga panlipunang pamantayan upang mabawasan ang mga insidente ng sunog. Dapat isama sa mga pang-araw-araw na ulat sa lagay ng panahon at mga inilalabas ng media ang impormasyon ng FDRS sa mga kondisyon at pananaw sa lagay ng panahon. Ang pag-i-install ng mga FDRS board at pagbibigay alam sa mga komunidad sa kanilang paggamit ng mga board ay mahalaga rin. Ang mga mekanismo at tool para makatanggap ng impormasyon at feedback mula sa publiko ay dapat na maging available.



©Rini Sulaiman/Norwegian Embassy

MGA PATAKARAN AT REGULASYON

Ang mga patakaran at regulasyon sa pagsugpo sa sunog ay kadalasang nakatuon sa mga performance indicator. Halimbawa, kapag may natukoy na sunog, ang mga gabay tungkol sa tamang panahon para sugpuin ang isang sunog na may partikular na laki ay maaaring gamitin bilang isang "Performance Indicator". Ang ilang uri ng gantimpala o pagkilala ay maaaring ibigay kung ang mga performance indicator ay makakamit ng alinmang grupong na naatasan sa pagsugpo sa sunog o grupo mula sa komunidad. Maaaring anyayahan ang mga grupo na ito na magsagawa ng pagsasanay at magbahagi ng pinakamahuhusay na kasanayan para mapahusay ang kakayahan at kapasidad sa buong bansa.

IMPORMASYON AT KAALAMAN

Ang mga ulat ukol sa sitwasyon ng sunog (fire situation reports, SitReps) ay mahalaga sa paggawa ng desisyon at pagsusuri ng mga pangangailangan. Dapat na ihanda ang isang SitRep bawat araw para sa isang sunog at ipadala sa punong-tanggapan upang i-update ang mga pangangailangan sa resource at inaasahang mga resulta. Gayundin, ang mga ahensya para sa sunog ay kailangang manatiling nakaalinsabay sa sitwasyon ng lagay ng panahon at forecast, FDRS, at impormasyon sa hotspot.

PAGPAPLANO AT KOORDINASYON

Dapat mabilisang i-activate ang isang Paunang Plano sa Pagtugon (Initial Response Plan) kapag ang isang insidente ng sunog ay nakumpirma, gamit ang plano ng mobilisasyon ng pagsugpo na binuo sa yugto ng Pagiging Handa. Maaaring gamitin ng mga bansa sa ASEAN ang Incident Command System para sa pangangasiwa ng mga emergency team ng bombero upang ang parehong plano ng mobilisasyon at standard team para sa pagkontrol ng sunog ay mabilis na mapapagana.

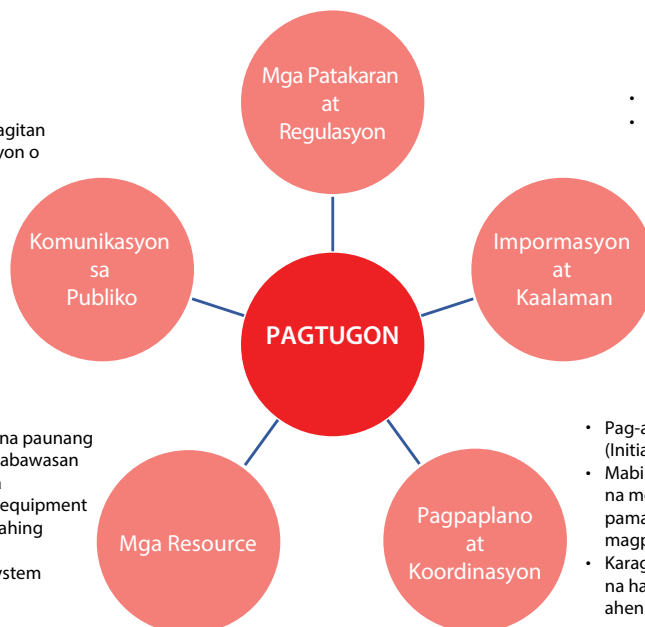
- Magtalaga ng mga performance indicator – hal. pagtugon sa mga sunog sa loob ng itinakdang panahon; bawasan ang bilang ng mga pinagsisimulan ng sunog/ bawat distrito; bawasan ang reading ng PSI para sa season

- Komunikasyon sa publiko sa pamamagitan ng broadcast media – hal. impormasyon o mga update tungkol sa mga sunog, mga mapanganib na lugar na dapat iwasan, mensahe at payo sa publiko tungkol sa kalusugan

- Mga ulat sa pang-araw-araw na sitwasyon (SitReps)
- Impormasyon sa fire science – hal. pang-araw-araw na ulat sa lagay ng panahon; Rating ng Panganib sa Sunog (Fire Danger Rating), hydrology; inaasahang pagkilos ng sunog

- Gamitin ang pamamaraang mabilis na paunang pagsugpo sa lahat ng sunog para mabawasan ang kabuuang gastusin at pagkasira
- Gumamit ng angkop at espesyal na equipment
- Tiyaking available ang mga pangunahing suplay ng panlaban sa sunog
- Ipatupad ang Incident Command System para kontrolin ang mga sunog

- Pag-activate ng "Patiunang Plano sa Pagtugon" (Initial Response Plan) at paggamit ng Incident Command System
- Mabilis na pagbuo ng "Pangunahing Pagsugpo" na mga Plano (Main Suppression Plans), hal., pamamaraan sa landscape at paggamit ng mga dyke para magpabaha sa mga lugar na may sunog
- Karagdagang suporta at koordinasyon sa mga resource na handang i-deploy mula sa mga nakikipagtulangang ahensya at katanging distrito o lalawigan



MGA RESOURCE

Ang mga resource ay dapat na gawing available para sa mga pangunahing hand tool, espesyal na equipment, at mga taong gagamit ng mga ito.

KOMUNIKASYON SA PUBLIKO

Ang pagbibigay-alam sa publiko sa sitwasyon sa lugar kung saan may sunog at kalidad ng hangin ay mahalaga para sa publiko para iwasan nila ang mga lugar na nasusunog at matukoy kung ano ang pinakamainam para sa kanilang kaligtasan.

PAG-RECOVER

MGA PATAKARAN AT REGULASYON

Dapat na bumuo ng mga patakaran at regulasyon para suportahan ang ekolohikal na pag-recover sa mga nasunog na lugar dahil makakatulong ito upang mabawasan ang panganib ng sunog sa hinaharap. Gayundin, napakahalaga na bigyang-pansin ang maingat na pangangasiwa sa kapakanan ng lipunan dahil ang mga sunog sa peatland ay karaniwang dulot ng pagbabago sa lipunan at pangangailangan sa ekonomiya.

IMPORMASYON AT KAALAMAN

Ang Incident Commander at ang mga nangangasiwa sa pagsugpo sa sunog ay dapat mag-ulat tungkol sa mga pinsala at nawalang halaga ng mga ari-arian na dulot ng sunog bago tapusin ang kanilang trabaho. Ang impormasyong ito ay magbibigay-daan sa gobyerno upang magkaroon ng mas malawak na pananaw sa naturang sitwasyon, gumawa ng mas mahusay na mga desisyon sa pagsuporta sa mga pagsisikap na maka-recover mula sa sunog, at magiging gabay sa mga

pagbabago sa patakaran ng bansa hinggil sa sunog, kung kinakailangan. Maaaring i-plot ang mga nasunog na lugar sa pamamagitan ng paghahambing sa satellite o drone imagery bago at pagkatapos ng insidente ng sunog para matukoy ang pagkasira sa mga pananim at pagkakalantad ng lupa. Mahalaga ang pagsisiyasat sa pinagmulan ng mga sunog para matukoy ang mga pinagmulan at may kagagawan ng sunog.

PAGAPLANO AT KOORDINASYON

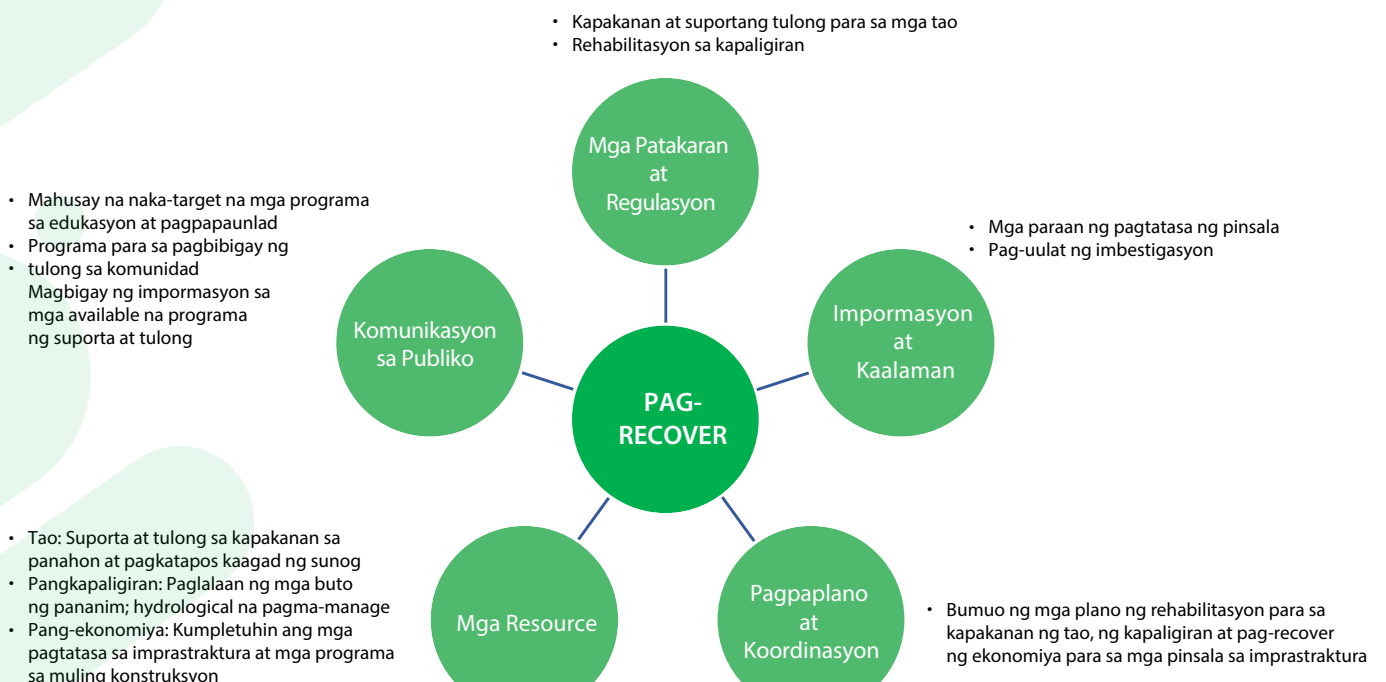
Batay sa nakolektang datos, isang interdisciplinary team ang dapat anyayahan ng gobyerno para masuri ang mga pinsala at pagkasira at magmungkahi ng mga napapanahon at sulit na solusyon para maka-recover ang mga apektadong lugar. Dapat bigyang-prioridad ang mga lugar na ito ayon sa partikular na pamantayang itinakda ng mga panloob na patakaran.

MGA RESOURCE

Maaaring ilaan ang mga resource para sa rehabilitasyon ng mga apektadong lugar, pananaliksik para matukoy ang pinakamainam na paraan ng pagtanim na maaaring gayahin. Kung naaangkop, dapat ding isaalang-alang ang mga makatao at panlipunang grupo na mag-set up ng mga center para maghatid ng tulong at suporta sa mga apektadong komunidad.

KOMUNIKASYON SA PUBLIKO

Ang pakikipag-ugnayan sa publiko at pagtuturo sa publiko ng kahalagahan ng patuloy na proteksyon at rehabilitasyon ng mga nasirang peatland ay kinakailangan para matiyak ang patuloy na diwa ng pag-aalaga at pagbibigay-kapangyarihan para maprotektahan ang natitirang landscape. Maaaring suportahan ang pagsisikap na ito sa pamamagitan ng pagbibigay ng impormasyon sa iba't ibang programa ng tulong para sa pangkapaligiran at panlipunang suporta.







Lathala ng buong
bersyon