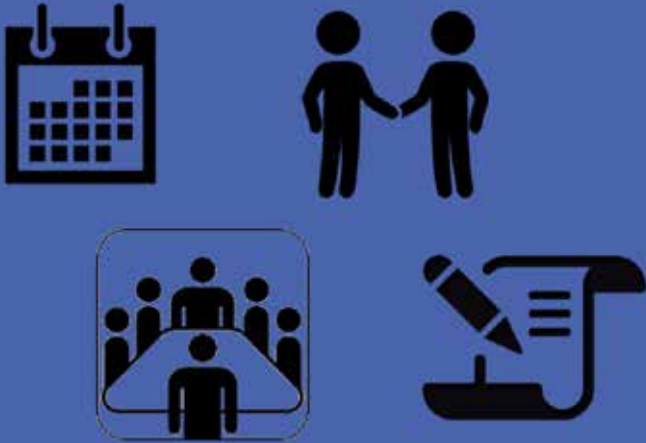


# CÁC ĐIỂM CHÍNH YẾU CỦA HƯỚNG DẪN

## PHÒNG NGỪA



## CHUẨN BỊ SẴN SÀNG



HƯỚNG DẪN KHU VỰC ĐÔNG NAM Á VỀ

# QUẢN LÝ CHÁY RỪNG ĐẤT THAN Bùn



one vision  
one identity  
one community

## PHẢN HỒI

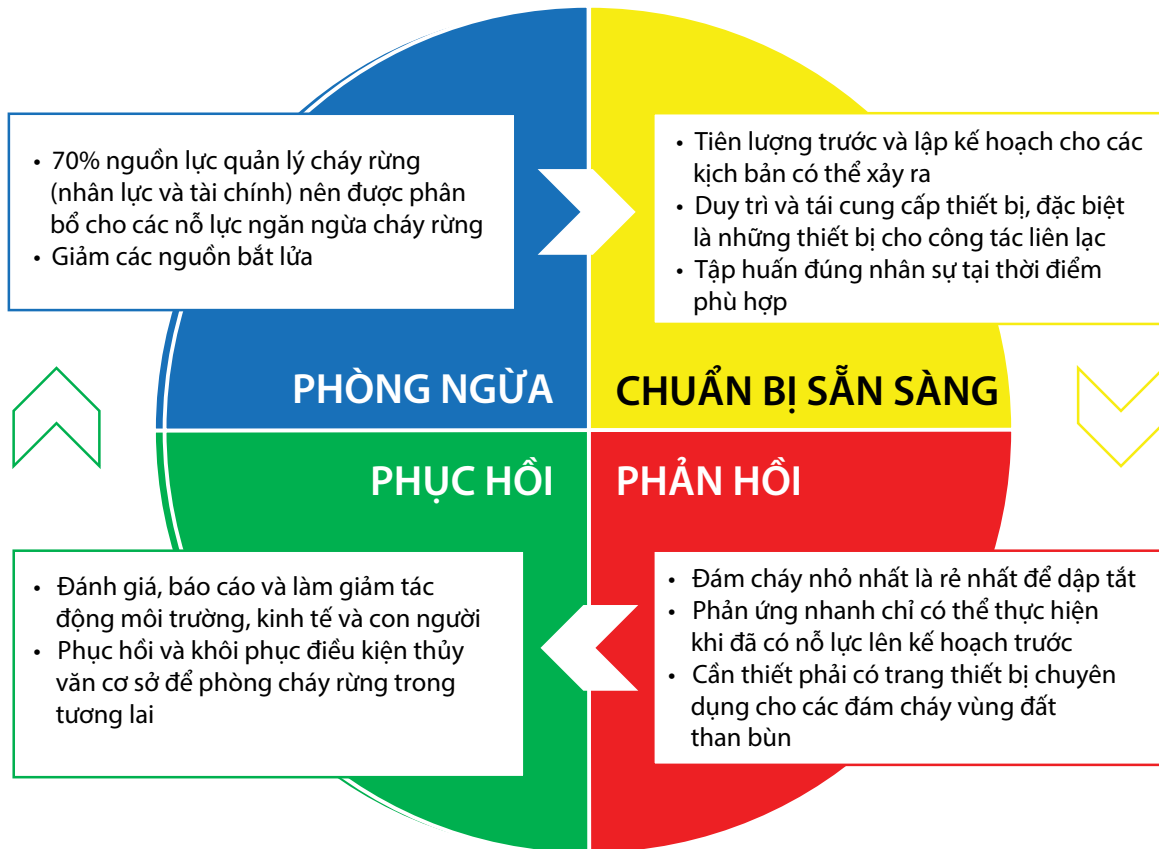


## PHỤC HỒI



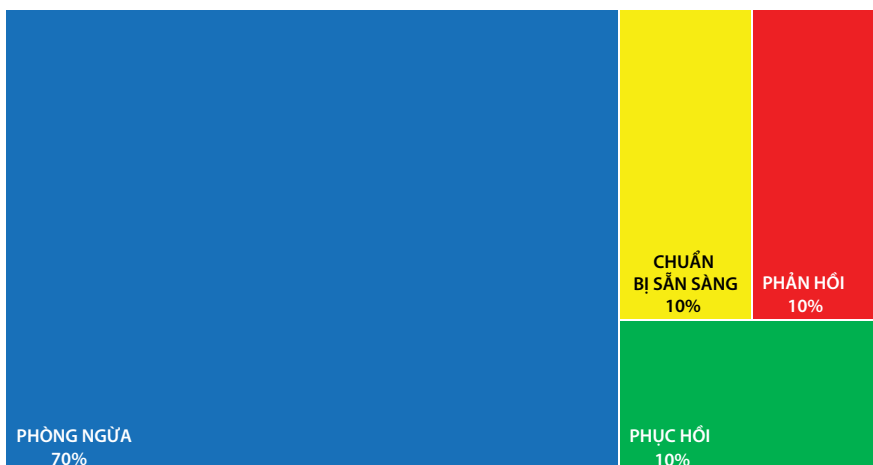
# THẾ NÀO LÀ QUẢN LÝ CHÁY RỪNG TÍCH HỢP?

Quản lý cháy rừng tích hợp (Integrated fire management - IFM) đặt mục tiêu giải quyết các vấn đề gây ra bởi cháy rừng không mong muốn trong bối cảnh hệ thống tự nhiên và kinh tế xã hội. Khung tích hợp này kết hợp các yếu tố của quản lý cháy rừng: Phòng ngừa (Prevention), Chuẩn bị sẵn sàng (Preparedness), Phản hồi (Response), và Phục hồi (Recovery) (PPRR). Khung tích hợp hướng dẫn các bên liên quan cách thực thi các hành động phù hợp với thời gian và quy mô để chuẩn bị cho và quản lý các tình huống hỏa hoạn.



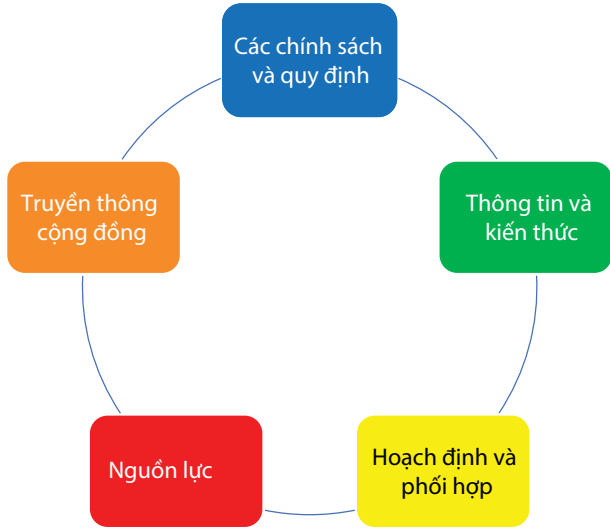
## CHU TRÌNH QUẢN LÝ CHÁY RỪNG TÍCH HỢP

Hiện nay, nguồn lực phân bổ cho việc ngăn ngừa là chưa đầy đủ. Khung tích hợp IFM khuyến nghị 70% của nguồn lực nên phân bổ vào việc ngăn ngừa cháy rừng và chia các nguồn lực còn lại cho các việc sẵn sàng, phản ứng và phục hồi. Quản lý thủy văn là phương diện chính yếu nhất để đảm bảo tính bền vững của hệ sinh thái đất than bùn và ngăn ngừa cháy rừng. Ở trạng thái không bị xáo trộn, đất than bùn rất ít khi xảy ra cháy rừng.



# CẤU TRÚC

Hướng dẫn này tập trung vào 5 mảng chủ đề liên quan lẫn nhau: (1) Các chính sách và quy định; (2) Thông tin và kiến thức; (3) Hoạch định and phối hợp; (4) Nguồn lực; (5) Truyền thông cộng đồng.



# PHÒNG NGỪ

## CÁC CHÍNH SÁCH VÀ QUY ĐỊNH

Việc giới thiệu các chính sách và quy định quốc gia cho việc bảo vệ và sử dụng bền vững đất than bùn là bước đi quan trọng đầu tiên hướng đến quản lý cháy rừng đất than bùn. Các chính sách và quy định này đòi hỏi phương pháp tiếp cận cân bằng mà nhận thấy rằng việc tháo nước đất than

bùn cho các mục đích nông nghiệp thương mại không phải là hoạt động bền vững. Hoạch định sử dụng đất đúng cách nên đặt mục tiêu làm giảm thiểu việc sử dụng đất than bùn cho hoạt động phát triển. Cơ chế quản lý thủy văn nên được xây dựng để duy trì mực nước phù hợp và giảm tính dễ sụt lún của đất than bùn. Cuối cùng, đất than bùn cần được nhìn nhận như một phần không thể thiếu trong cảnh quan vùng đất trũng và hệ thống bảo vệ bờ biển.

## CÁC PHƯƠNG ÁN PHÒNG NGỪ CHÁY RỪNG ĐẤT THAN Bùn

Việc ngăn ngừa cháy rừng thông qua quản lý đất và nguồn nước tăng cường và việc khởi xướng các cách tiếp cận quản lý và phát triển đất nhằm giảm thiểu nguy cơ cháy rừng là rất cần thiết. Trong đó cách tiếp cận quan trọng nhất là quản lý nước. Bên cạnh đó, khuyến khích việc áp dụng các hệ thống nông lâm kết hợp thay cho canh tác cây trồng hàng năm cũng giúp phòng ngừa cháy rừng đất than bùn và cải thiện thu nhập hộ gia đình, trong khi vẫn giúp làm giảm nguy cơ cháy rừng.

## THÔNG TIN VÀ KIẾN THỨC

Hiểu về cảnh quan là chìa khóa cho các quyết định có thông tin đầy đủ cho hoạch định và phân bổ nguồn lực. Vì vậy, dữ liệu về địa hình, mạng lưới đường đi, thảm thực vật, địa chất, lịch sử cháy rừng, hạ tầng cơ sở, nhân khẩu học, tình hình kinh tế-xã hội và quyền sở hữu, sử dụng đất đai phải được thu thập và cập nhật. Báo cáo tổng hợp cần ghi nhận nguyên nhân, diễn biến và tác động sau các trận cháy rừng xảy ra. Các dữ liệu này cần được phân tích để cung cấp bối cảnh nhằm phục vụ việc quản lý tốt hơn và giám sát trong tương lai.

## HOẠCH ĐỊNH VÀ PHỐI HỢP

Cần có nỗ lực đáng kể để mang lại sự hợp tác và phối hợp giữa các bên có liên quan. Việc tuân tra phối hợp và thường xuyên ở những khu vực có nguy cơ cao dựa theo tương ứng

- Phổ cập cộng đồng trong việc sử dụng và những cách sử dụng lửa không đúng cách, những tác hại đến sức khỏe của khói sương mù; tạo sự nhận biết qua phương tiện truyền thông và các chương trình được mục tiêu chính xác
- Cung cấp thông tin về các kỹ thuật và công cụ quản lý đất thay thế mà không sử dụng lửa

- Định nghĩa rõ ràng về quyền sở hữu, sử dụng đất
- Bao gồm việc quản lý đất than bùn như một đơn vị thủy văn dưới khung luật địa lý
- Cần thiết việc thực thi quy định đầy đủ, kiểm tra và soát việc tuân thủ các quy định và mức xử phạt cho các trường hợp không tuân thủ



- Phương án để phòng tránh cháy rừng thông qua quản lý đất và nguồn nước tăng cường, và khởi xướng các cách tiếp cận quản lý và phát triển đất nhằm giảm thiểu nguy cơ cháy rừng
- Cách tiếp cận quan trọng nhất là quản lý nước
- Cháy rừng đất than bùn còn có thể được phòng tránh bằng việc khuyến khích áp dụng hệ thống canh tác nông lâm kết hợp thay cho canh tác mùa vụ hàng năm

- Lịch sử cháy rừng cảnh quan, diễn biến và kiến thức về sử dụng lửa
- Cộng đồng dân cư bản địa - nhân khẩu học, số lượng cộng đồng bản địa, quy mô, thực trạng kinh tế-xã hội
- Thiết lập bản đồ cảnh quan, địa hình, thảm thực vật, đường giao thông, hệ thống kênh ngòi, các điểm nguồn nước và nhiều các yếu tố khác liên quan

- Quản lý chủ động thủy văn đất than bùn bằng cách chặn kênh và đóng kênh và thay đổi việc sử dụng đất mà đòi hỏi việc tháo nước trong canh tác
- Phát triển và cung cấp tập huấn - ví dụ như các hoạt động nông nghiệp không bền vững, quản lý kế hoạch phòng cháy rừng, thiết lập đai trắng phòng lửa, cơ chế quản lý đất đai thay thế không sử dụng lửa
- Bổ nhiệm đội cảnh viên phòng cháy rừng là những nhân sự có chuyên môn trong lĩnh vực và được phối hợp trong các hoạt động với các nhóm thực thi liên cơ quan ở nhiều cảnh quan khác nhau

- Phát triển Khung quản lý cháy rừng tích hợp (IFM) mà đã được đưa vào hoạch định quản lý cháy rừng dựa vào cộng đồng bản địa, và phối hợp các hoạt động với các bên liên quan
- Xây dựng lực lượng thực thi liên cơ quan (chính phủ, doanh nghiệp tư nhân, và cộng đồng) và bổ nhiệm các nhân sự lãnh đạo để phối hợp các nỗ lực phòng cháy rừng liên cơ quan
- Thiết lập một hệ thống chỉ huy sự số (Incident Command System) mà đã được định nghĩa trước để phát triển những nỗ lực phản hồi phù hợp

với Hệ thống Đánh giá Nguy Cơ Cháy (Fire Danger Rating System - FDRS) cần thiết được thực hiện

## NGUỒN LỰC

Các vật tư chữa cháy, bao gồm các thiết bị và vật tư tiêu hao, cần phải phù hợp với địa hình và được bảo dưỡng định kỳ và bổ sung lại sau khi sử dụng. Các khóa tập huấn về quản lý cháy rừng đất than bùn là cần thiết và đòi hỏi sự quan tâm đáng kể đến nhiều chi tiết từ tài liệu, thời gian tập huấn, và quản lý nhân sự, cụ thể là ai sẽ là người được tập huấn và phục vụ cho mục đích gì.

## TRUYỀN THÔNG CỘNG ĐỒNG

Đội ngũ phụ trách truyền thông trong cơ quan, tổ chức quản lý cháy rừng phải nhận biết được các nhu cầu của cộng đồng và cung cấp đủ thông tin mà không gây ra báo động cộng đồng. Thêm vào đó, những nhân sự này cần phải sàng lọc và chuyển tải thông tin đến các cơ quan thẩm quyền liên quan để quản lý cho các trường hợp khẩn cấp.

# CHUẨN BỊ SẴN SÀNG

## CÁC CHÍNH SÁCH VÀ QUY ĐỊNH

Sự chuẩn bị sẵn sàng tốt hơn là cần thiết để đảm bảo cho phản hồi phù hợp nhất nhằm làm giảm chi phí dập lửa và tổn thất gây ra bởi cháy rừng. Phản hồi cháy rừng càng nhanh ở giai đoạn đầu giúp làm giảm chi phí dập tắt lửa. Do đó, cần thiết nên phân bổ nguồn lực đáng kể để dập tắt cháy rừng ngay khi chỉ mới là đám cháy nhỏ.

## THÔNG TIN VÀ KIẾN THỨC

Bản đồ khoanh vùng những khu vực và vị trí có nguy cơ cháy rừng cao và các nguồn lực phòng cháy chữa cháy có

thể được thiết lập và cung cấp cho các bên có liên quan. Hơn nữa, các quốc gia Đông Nam Á có khả năng dự đoán nguy cơ cháy rừng qua hệ thống Đánh giá Nguy cơ Cháy - FDRS. FDRS đóng vai trò như một hệ thống cảnh báo sớm để chuẩn bị cho mùa cháy rừng, và các quốc gia Đông Nam Á được tiếp cận vào nguồn dữ liệu điểm nóng hàng ngày.

## HOẠCH ĐỊNH VÀ PHỐI HỢP

Hoạt động này bao gồm đảm bảo các nhân sự chủ chốt phải luôn ở trạng thái sẵn sàng và các nguồn lực cần được chuẩn bị sẵn cho các tình huống triển khai tức thời khi cần thiết. Cần có các mô phỏng và thực hành nhằm đảm bảo các nhân sự này luôn ở vị trí đứng đầu của quy trình thao tác chuẩn, và các thiết bị được sẵn sàng hoạt động. Tuần tra thường xuyên nên được thực hiện tương ứng với hệ thống FDRS.

## NGUỒN LỰC

Thổ nhưỡng đất than bùn cần các nguồn lực bổ sung, đặc biệt là các thiết bị chuyên dụng. Cần khai thác nhiều đơn vị trong việc mua thiết bị. Tập huấn chung là một cách khác để chia sẻ nguồn lực và phải được tăng cường trước khi mùa cháy rừng bắt đầu.

## TRUYỀN THÔNG

Giáo dục cộng đồng thường xuyên về các nguy hiểm của sử dụng lửa có thể giúp tạo các chuẩn mực xã hội để làm giảm sự cố cháy rừng. Các bản tin thời tiết và thông cáo hằng ngày nên có các thông tin của hệ thống FDRS về tình hình và dự báo thời tiết. Thiết lập bảng tin FDRS và thông tin cho cộng đồng về cách họ sử dụng các bảng tin này là cần thiết. Cần có sẵn các cơ chế và công cụ để tiếp nhận thông tin và phản hồi từ cộng đồng.

- Thành lập nguồn quỹ có phân bổ trước và đảm bảo việc tiếp cận trước tình huống cháy rừng khẩn cấp
- Giới thiệu ý tưởng về việc phân bổ nhiều nguồn lực (nguồn vốn) hơn để tiến hành một cách mạnh mẽ cho "cuộc đánh khởi đầu" vào dập lửa

- Phát triển hệ thống các công cụ truyền thông thông qua trang web, tin nhắn điện thoại, ứng dụng điện thoại thông minh và thông qua nền tảng mạng lưới tại làng, xã
- Báo cáo hằng ngày của hệ thống FDRS cho các cảnh báo sớm
- Thành lập đường dây nóng và cơ chế liên lạc chuyên dụng để báo cáo các sự cố cháy rừng

Truyền thông cộng đồng

Các chính sách và quy định

Thông tin và kiến thức

CHUẨN BỊ SẴN SÀNG

Nguồn lực

Hoạch định và Phối hợp

- Dữ liệu về thời tiết, khí hậu, mức độ nguy hiểm của cháy rừng và các điểm nóng cháy rừng được sử dụng để dự đoán và chuẩn bị cho các vấn đề có thể xảy ra
- Lập bản đồ các khu vực có nguy cơ cháy rừng cao và địa điểm có nguồn lực phòng cháy chữa cháy gần nhất (chính phủ, doanh nghiệp tư nhân hoặc cộng đồng)

- Đảm bảo cung ứng các thiết bị phòng cháy chữa cháy đầy đủ và sử dụng được và kế hoạch tiếp cận các kênh dẫn nước để dập cháy
- Thiết lập trước hợp đồng thỏa thuận với các bên thứ ba về những nguồn lực cần thiết (ví dụ máy xúc đất, máy cày)
- Thuê các lính cứu hỏa thời vụ
- Tăng cường tập huấn cho tất cả lính cứu hỏa

- Tăng cường các công tác chuẩn bị một khi hệ thống FDRS chỉ ra các tình huống thời tiết khô hạn, ví dụ như khởi động các cuộc tuần tra phối hợp thường xuyên hơn
- Định nghĩa trước các mức độ kích thích nhằm phân bổ nhiều nguồn lực hơn cho việc dập cháy mạnh mẽ hơn ở giai đoạn đầu
- Thực hành mô phỏng - để kiểm tra tất cả các thiết bị, cải thiện hiệu quả của đội phòng cháy chữa cháy, cải thiện giao tiếp tốt hơn và phối hợp tốt hơn trong việc quản lý phản hồi cháy rừng và các quy trình thao tác chuẩn (SOP) tốt hơn



# PHẢN HỒI

## CÁC CHÍNH SÁCH VÀ QUY ĐỊNH

Các chính sách và quy định về phản hồi dập cháy rừng thường tập trung vào các chỉ số đo lường hiệu quả. Ví dụ, một khi cháy rừng được phát hiện, các hướng dẫn về thời gian dự kiến mà một đám cháy ở quy mô nhất định có thể được dập tắt có thể được sử dụng như một “chỉ số đo lường hiệu quả”. Một vài hình thức khen thưởng hoặc công nhận có thể được trao cho bất kỳ nhóm tổ chức



©Rini Sulaiman/Norwegian Embassy

hoặc nhóm cộng đồng chữa cháy đạt được các chỉ tiêu hiệu quả. Những nhóm này có thể được mời để tập huấn và chia sẻ các phương pháp tốt nhất để cải thiện khả năng và năng lực trên cả nước.

## THÔNG TIN VÀ KIẾN THỨC

Các báo cáo tình trạng cháy rừng (SitReps) là cần thiết cho các phân tích và nhu cầu ra quyết định. Một báo cáo SitRep nên được chuẩn bị cho từng ngày mà đám cháy rừng nhất định diễn ra và được gửi đến các cơ quan đầu não để cập nhật về nguồn lực cần thiết và kết quả dự kiến. Bên cạnh đó, các đơn vị phòng cháy chữa cháy cần theo sát với tình hình và dự báo thời tiết, bản tin nóng và bản tin FDRS.

## HOẠCH ĐỊNH VÀ PHỐI HỢP

Một kế hoạch phản hồi trước phải được khởi động nhanh chóng ngay khi có sự cố cháy rừng được xác nhận, sử dụng kế hoạch huy động chữa cháy phát triển từ giai đoạn Chuẩn bị Sẵn Sàng. Các quốc gia ASEAN có thể áp dụng Hệ thống Chỉ huy Sự cố (Incident Command System) để quản lý các đội nhóm cứu hỏa khẩn cấp để nhóm kế hoạch huy động và nhóm quản lý cháy rừng tiêu chuẩn có thể có mặt tức thời.

## NGUỒN LỰC

Các nguồn lực bao gồm các dụng cụ chữa cháy cầm tay cơ bản, các thiết bị chuyên dụng cần phải có sẵn, cũng như nhân lực sử dụng và vận hành các thiết bị này.

## TRUYỀN THÔNG CỘNG ĐỒNG

Duy trì việc thông tin cho cộng đồng về các tình huống tại điểm và chất lượng không khí là tối quan trọng cho cộng đồng để giữ khoảng cách với các khu vực có hỏa hoạn và quyết định điều tốt nhất để đảm bảo an toàn cho họ.

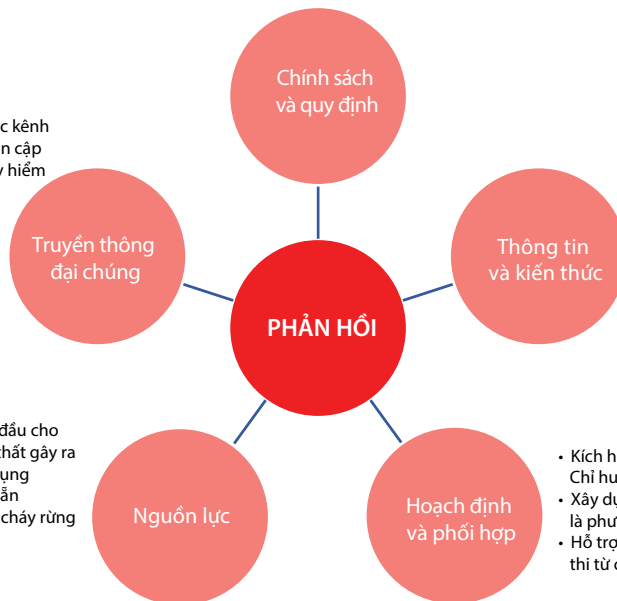
- Thiết lập các chỉ tiêu quản lý hiệu quả - ví dụ, phản hồi về cháy rừng trong khung thời gian định sẵn; giảm số lượng phát hỏa tại mỗi quận; giảm chỉ số ô nhiễm tiêu chuẩn (PSI reading) cho cả mùa

- Truyền thông cộng đồng thông qua các kênh phát sóng truyền thông - ví dụ thông tin cập nhật về đám cháy, những khu vực nguy hiểm cần phải tránh, bản tin sức khỏe cộng đồng và cố vấn sức khỏe

- Báo cáo tình trạng hàng ngày (SitReps)
- Thông tin có cơ sở khoa học về cháy rừng - ví dụ báo cáo thời tiết hàng ngày, mức độ nguy hiểm cháy rừng, thủy văn, diễn biến dự báo của cháy rừng

- Sử dụng phương pháp dập cháy nhanh từ đầu cho tất cả đám cháy nhằm giảm chi phí và tổn thất gây ra
- Sử dụng các thiết bị thích hợp và chuyên dụng
- Đảm bảo vật tư chữa cháy cơ bản luôn có sẵn
- Thực thi hệ thống chỉ huy sự cố để quản lý cháy rừng

- Kích hoạt “Kế hoạch Phản hồi Trước” và sử dụng Hệ thống Chỉ huy khi có Sự cố
- Xây dựng nhanh chóng các kế hoạch “Chữa cháy chính yếu”, là phương pháp tiếp cận cảnh quan và sử dụng để điều để dập lửa
- Hỗ trợ bổ sung và phối hợp các nguồn nhân lực sẵn sàng để thực thi từ các đơn vị hợp tác và các tỉnh, quận/huyện lân cận



# PHỤC HỒI

## CHÍNH SÁCH VÀ QUY ĐỊNH

Chính sách và các quy định nên được xây dựng nhằm hỗ trợ sự phục hồi sinh thái của khu vực sau cháy rừng vì sẽ giúp làm giảm rủi ro cháy rừng trong tương lai. Thêm vào đó, điều quan trọng là cần chú ý quản lý kỹ lưỡng về phúc lợi xã hội vì đất than bùn thường bị tác động bởi các biến đổi xã hội và nhu cầu kinh tế.

## THÔNG TIN VÀ KIẾN THỨC

Người chỉ huy sự cố và các quản lý đội ngũ chữa cháy cần báo cáo những thiệt hại và tổn thất gây ra bởi cháy rừng trước khi kết thúc công việc của họ. Thông tin này sẽ giúp chính phủ có thể có cái nhìn sâu sắc hơn về tình hình tại điểm, đưa ra các quyết định được thông tin tốt hơn để hỗ trợ các nỗ lực phục hồi hậu cháy rừng, cũng như chỉ dẫn chỉnh sửa luật phòng cháy chữa cháy của quốc gia khi được yêu cầu. Các khu vực cháy có thể được khoanh vùng lại bằng cách so sánh vệ tinh hoặc hình ảnh chụp từ thiết bị bay không người lái điều khiển từ xa (drone) trước và sau sự cố cháy rừng để xác định mức độ mất thảm thực vật và tình trạng lộ đất. Việc tìm hiểu nguồn xuất phát của các trận cháy rừng là cần thiết để xác định các nguồn và thủ phạm gây cháy rừng.

## HOẠCH ĐỊNH VÀ PHỐI HỢP

Dựa trên các dữ liệu thu thập được, chính phủ cần bao gồm sự tham gia của một nhóm liên ngành để đánh giá thiệt hại và các tổn thất và đề xuất các phương án kịp thời và hiệu quả chi phí cho phép các khu vực bị ảnh hưởng được phục hồi. Những khu vực này nên được ưu tiên dựa theo hệ thống tiêu chí cụ thể được lập nên bởi các chính sách nội bộ.

## NGUỒN LỰC

Các nguồn lực có thể được phân bổ cho việc phục hồi của những khu vực bị ảnh hưởng, nghiên cứu để xác định phương pháp trồng rừng tối ưu nhất mà có thể được nhân rộng. Nếu có thể, cũng nên cân nhắc đến các tổ chức nhân đạo và xã hội để thành lập các trung tâm viện trợ và hỗ trợ cộng đồng dân cư bị ảnh hưởng.

## TRUYỀN THÔNG CỘNG ĐỒNG

Sự tham gia của cộng đồng và giáo dục cộng đồng về tầm quan trọng của việc liên tục bảo vệ và phục hồi các vùng đất than bùn bị thiệt hại là cần thiết để đảm bảo duy trì ý thức về quyền sở hữu và sử dụng đất và sự trao quyền để bảo vệ cảnh quan còn lại. Nỗ lực này có thể được hỗ trợ thông qua cung cấp thông tin về nhiều chương trình hỗ trợ môi trường và xã hội.

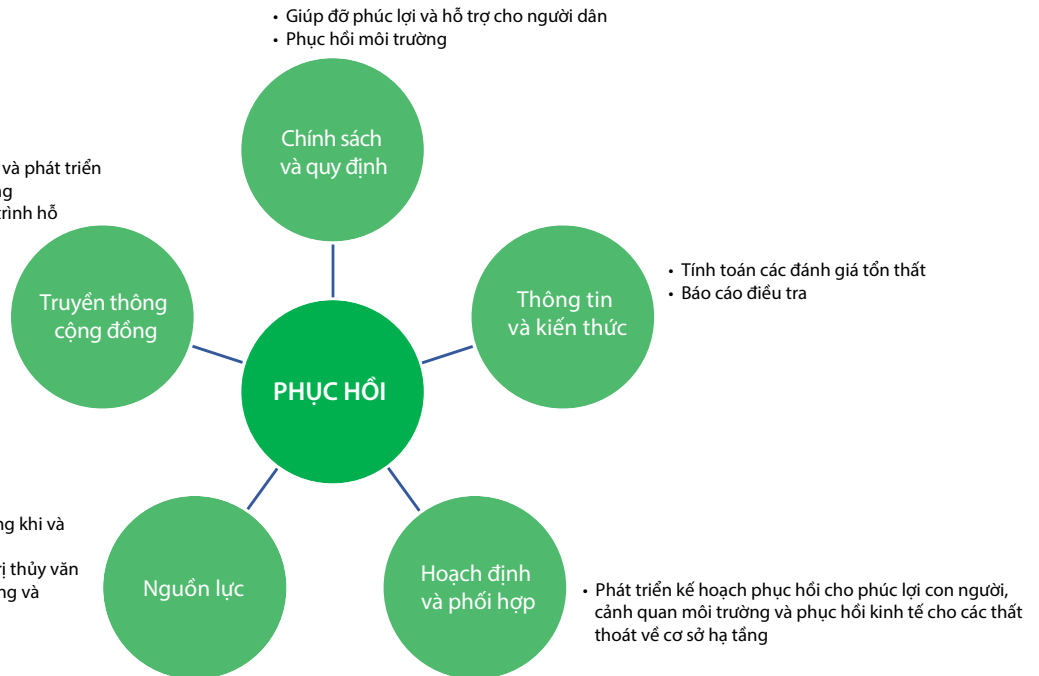
- Các chương trình mục tiêu về giáo dục và phát triển
- Các chương trình kết nối đến cộng đồng
- Cung cấp thông tin về những chương trình hỗ trợ và giúp đỡ đang có sẵn

- Giúp đỡ phúc lợi và hỗ trợ cho người dân
- Phục hồi môi trường

- Tính toán các đánh giá tổn thất
- Báo cáo điều tra

- Nhân lực: Hỗ trợ phúc lợi và giúp đỡ trong khi và ngay tức thời sau mỗi trận cháy
- Môi trường: Cung cấp giống cây, quản trị thủy văn
- Kinh tế: Hoàn thiện đánh giá cơ sở hạ tầng và các chương trình tái kiến trúc hạ tầng

- Phát triển kế hoạch phục hồi cho phúc lợi con người, cảnh quan môi trường và phục hồi kinh tế cho các thất thoát về cơ sở hạ tầng











Ấn phẩm đầy đủ